

534:6 (438)

FRANCISZEK DĄBROWSKI

ŚREDNIA KOEDUKACYJNA SZKOŁA SPÓŁDZIELCZOŚCI

im. ROMUALDA MIELCZARSKIEGO



NAKŁADEM STOWARZYSZENIA SZKOŁY SPÓŁDZIELCZEJ
ODBITKA ZE SPÓŁDZIELCZEGO PRZEGLĄDU NAUKOWEGO
WARSZAWA 1933

290

WARUNKI PRZYJĘCIA

(WYCIĄG ZE STATUTU SZKOŁY)

Do Szkoły, do klasy pierwszej przyjmowana jest młodzież obojga płci: w wieku od 14 do 17 lat włącznie.

Kandydaci(iki) obowiązani są złożyć:

1. Podanie, podpisane przez rodziców lub opiekunów, wraz z zobowiązaniem regularnego opłacania czesnego;
2. Świadectwo ukończenia 7 klas szkoły powszechnej lub 3-ch klas gimnazjum niższego;
3. Metrykę urodzenia;
4. Kartę zdrowia z poprzedniej szkoły i zaświadczenie szczepienia ospy;
5. Dwie fotografie.

Do innych klas mogą być przyjmowani kandydaci (iki), którzy przedstawia świadectwo promocji innej równorzędnej szkoły.

Kandydaci (iki) składają egzamin wstępny z języka polskiego, arytmetyki i wiadomości o Polsce współczesnej, oraz poddawani są badaniom psychotechnicznym.

Szkoła daje prawa analogicznych szkół państwowych.

Szkoła przyjmuje młodzież z całego Państwa.

Zamiejscowi zamieszkują w jednej z burs (internatów) społecznych.

Środki na utrzymanie szkoły czerpane są:

- a) z opłat czesnego, wysokość którego ustala Rada Zawiadująca Stowarzyszenia Szkoły Spółdzielczej,
- b) z funduszy na ten cel przeznaczonych przez Stowarzyszenie,
- c) z funduszy przeznaczonych przez instytucje spółdzielcze, społeczne, samorządowe i t. p.
- d) z subwencji udzielanych przez Państwo,
- e) ze stypendjów, fundacyj, zapisów i t. p.

Uczniowie ostatniej klasy po zdaniu egzaminu otrzymują świadectwo ukończenia Szkoły, według wzorów, ustalonych przez Ministerstwo Wyznań Religijnych i Oświecenia Publicznego.

Szczegółowych informacji udziela Dyrekcja i Sekretariat Szkoły:
WARSZAWA, ul. PANKIEWICZA 3 (róg Alej Jerozolimskich)
TEL. 9-83-35.

SPÓŁDZIELCZY
INSTYTUT
BADAWCZY
BIBLIOTEKA
nr 17352

ZADANIA I CHARAKTER STOWARZYSZENIA SZKOŁY SPÓŁDZIELCZEJ.

(WYCIĄG ZE STATUTU)

Stowarzyszenie ma na celu kształcenie zawodowo oraz obok wychowania państwowego i obywatelskiego, wychowanie w duchu ideałów spółdzielczych pracowników i działaczy dla ruchu spółdzielczego.

Dla osiągnięcia powyższego celu Stowarzyszenie będzie: a) organizować i utrzymywać własne uczelnie, b) organizować i prowadzić kursy dokształcające dla pracowników i działaczy spółdzielczych, c) zakładać i utrzymywać bursy, biblioteki i t. p. zakłady pomocnicze, d) organizować zajęcia praktyczne i wycieczki po kraju i zagranicą dla zaznajomienia się ze zdobyczami na polu pracy spółdzielczej, e) współdziałać w nauczaniu i wychowaniu spółdzielczym w szkołach ogólnokształcących i zawodowych.

Stowarzyszenie ma charakter wybitnie społeczny i spółdzielczy. Członkiem Stowarzyszenia może być instytucja społeczna, posiadająca osobowość prawną. Założycielami Stowarzyszenia są: Związek Spółdzielni Spożyców Rzeczypospolitej Polskiej („Społem”), Związek Rewizyjny Spółdzielni Wojskowych, Związek Zawodowy Pracowników Spółdzielczych Rzeczypospolitej Polskiej oraz Towarzystwo Kooperatystów. Stopniowo do Stowarzyszenia Szkoły Spółdzielczej przystępują poszczególne spółdzielnie.

Każdy z członków obowiązany jest popierać organizacyjnie instytucje powołane do życia przez Stowarzyszenie (np. skierowywać kandydatów do Szkoły, udzielać praktyki uczniom Szkoły, oddawać pierwszeństwo przy angażowaniu pracowników absolwentom Szkoły i t. p.). Każdego z członków obowiązuje składka roczna na utrzymanie instytucji, prowadzonych przez Stowarzyszenie, a mianowicie:

- a) dla instytucji o liczbie członków—osób fizycznych nie wyżej 500 — zł. 50.
- b) dla instytucji o liczbie członków — osób fizycznych powyżej 500 — zł. 100.
- c) dla związków, instytucji prawnych oraz dla instytucji o charakterze ogólnokrajowym zł. 250.
- d) dla ogólnokrajowych central gospodarczych zł. 500.

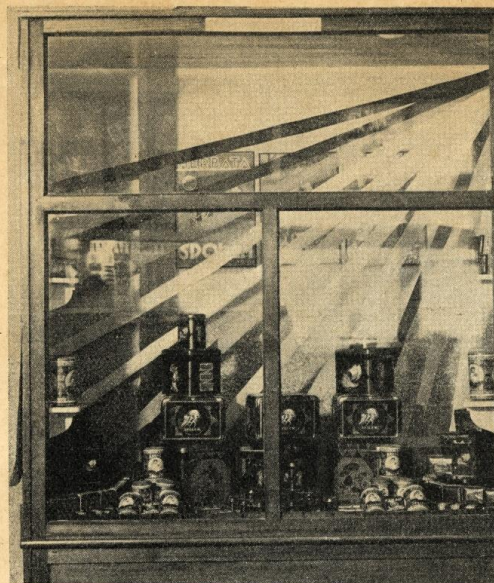
Najwyższą instancją Stowarzyszenia — jest Walne Zgromadzenie Delegatów. Członek ma prawo delegować na Walne Zgromadzenie:

- a) 1 delegata, jeżeli posiada nie wyżej 500 członków — osób fizycznych,
- b) 2 delegatów, jeżeli posiada powyżej 500 członków — osób fizycznych,
- c) 5 delegatów, jeżeli jest związkiem instytucji prawnych lub instytucją o charakterze ogólnokrajowym,
- d) 10 delegatów, jeżeli jest ogólnokrajową centralą gospodarczą.

Każdy delegat na Walnym Zgromadzeniu ma prawo tylko do jednego głosu i może je wykonywać tylko osobiście.

Zwyczajne Walne Zgromadzenie Delegatów odbywa się raz na rok, najpóźniej w czerwcu.

Nadzwyczajne Walne Zgromadzenie Delegatów może być zwołane w każdym czasie na podstawie uchwały Rady Zawodowej, jeżeli zażąda tego Komisja Rewizyjna lub 1/3 członków Stowarzyszenia.



OKNO WYSTAWOWE.



SZKOLNY SKLEP ĆWICZEŃ, W KTÓRYM UCZNIOWIE PRZERABIAJĄ ĆWICZENIA Z ZAKRESU TECHNIKI I ORGANIZACJI SPRZEDAŻY POD KIERUNKIEM INSTRUKTORA SPECJALISTY P. JANUSZA TKRZYCKIEGO.



SALA ZAJĘĆ PRAKTYCZNYCH, W KTÓREJ UCZNIOWIE M I. ĆWICZĄ SIĘ W SAMODZIELNEM PROWADZENIU RACHUNKOWOŚCI NA PODSTAWIE MATERJAŁÓW SWOICH INSTYTUCYJ UCZNIOWSKICH: SPÓŁDZIELNI, KASY OSZCZĘDNOŚCIOWO-POŻYCZKOWEJ I SAMORZĄDU POD KIERUNKIEM NAUCZYCIELA P. ALEKSANDRA LIPY.

I. Charakter i organizacja.

Szkoła została powołana do życia we wrześniu 1931 roku na podstawie statutu, zatwierdzonego przez Kuratorjum Okręgu Szkolnego Warszawskiego w dniu 10-ym marca 1931 roku za Nr. III—1585/31 pod nazwą: „Trzyklasowa Koedukacyjna Szkoła Spółdzielcza Stowarzyszenia Średniej Szkoły Spółdzielczej w Warszawie“.

Tę przedługą i nieco niefortunną pierwotną nazwę Walne Zgromadzenie Delegatów Stowarzyszenia Szkoły w dniu 30 października 1932 roku zmieniło na nazwę: „Średnia Szkoła Spółdzielczości im. Romualda Mielczarskiego“. Przez uzupełnienie nazwy Szkoły tak zasłużonym imieniem nie tylko w ruchu spółdzielczym, ale i w pracy ogólnoobywatelskiej, — podkreślono niejako nazewnątrz te ideały, jakie mają przyświecać w nauczaniu i wychowaniu młodzieży w tej Szkole. Zaś przez zmianę wyrazu „Trzyletnia“ na wyraz „Średnia“ określono ściślej typ Szkoły, pozostawiając sprawę liczby lat nauki narazie otwartą, aż do wydania rozporządzeń wykonawczych przez Ministerstwo Wyznań Religijnych i Oświecenia Publicznego do nowej ustawy o ustroju szkolnictwa w Polsce. W ten sposób Stowarzyszenie chce zapewnić wychowaniem Szkoły, obok przygotowania przyszłych pracowników i działaczy spółdzielczych, wszystkie prawa w służbie cywilnej i wojskowej, jak również możliwość dalszego, wyższego kształcenia się zawodowego, zgodnie z nową ustawą odnośnie średnich szkół zawodowych (ustawowo zwanych „gimnazjami zawodowymi“).

Dla ogólnej charakterystyki Szkoły słów kilka poświęcimy niejako historii jej powstania. Inicjatorem i faktycznym założycielem jest Związek Spółdzielni Spożywców Rzeczypospolitej Polskiej, popularnie zwany „Spolem“. Myśl założenia specjalnej szkoły spółdzielczości wśród działaczy i kierowników tego Związku kielkuje od zarania jego istnienia. Zawdzięczając zabiegom i staraniom organizatorów i pierwszych kierowników Związku R. Mielczarskiego i St. Wojciechowskiego, — już w 1913 roku Związek otrzymuje hojny dar od spadkobierców ś. p. inż. Stanisława Kierbedzia na budowę gmachu szkolnego szkoły spółdzielczości.

Odpowiednia uchwała Zjazdu Pełnomocników Związku z 1913 roku brzmi:

„Zjazd postanawia darowiznę p. Eugenji Kierbedziowej w sumie 50.000 rubli przyjąć na mocy punktów c) i g) art. 2 ustawy (statutu Związku) i polecić władzom Związku wyrazić gorące podziękowanie za tak hojną ofiarę na cele kooperacji.

Zjazd w myśl art. 26 ustawy (statutu) poleca zaofiarowanemu funduszowi nadać nazwę: „Fundusz Praktycznych Kursów Kooperacji imienia Stanisława Kierbedzia“ i użyć go na kupno, budowę i urządzenie zakładu szkolnego w Oltarzewie (pow. warszawski), zabezpieczając go, w myśl art. 74, zastrzeżeniem, że w razie rozwiązania Związku z jakiegokolwiek powodu, nieruchomości wraz z całym urządzeniem będzie przekazana pokrewnej instytucji.

Zjazd upoważnia władze Związku do kupna placu w Oltarzewie dla wzniesienia na nim odpowiedniego budynku szkolnego na pomieszczenie kursów i poleca władzom Związku zająć się tą sprawą tak, ażeby wykłady mogły się rozpocząć 1 lipca 1914 roku“.

Zgodnie z wolą ofiarodawców taki gmach na oznaczony termin został w Oltarzewie zbudowany. Wskutek zmienionych warunków ogólnych i zmienionych potrzeb ruchu, w okresie Niepodległości Związek rozwija szeroką akcję w postaci różnego rodzaju kursów, koncentrując pracę w Warszawie.

Zagadnienie jednak stałej szkoły spółdzielczości na terenie tego Związku nadal jest rozważane i omawiane w zastosowaniu do nowych warunków. Między innymi długoletni prezes Rady Nadzorczej Związku p. Bronisław Siwik w artykule p. t. Szkoły Spółdzielczości*) daje następujące uzasadnienie i charakterystykę:

„W obecnej chwili dziejowej, gdy dokonywa się wśród nas z dnia na dzień przebudowa stosunków społecznych i leżą przed nami, jako narodem, olbrzymie a trudne niezmiernie zadania gospodarcze, gdy ruch spółdzielczy z natury rzeczy musi wybijać się na miejsce naczelne, nie mogą nam wystarczyć krótkoterminowe kursy, jak dotychczas prowadzone przez Związek w Oltarzewie czy w Warszawie. Sprawę wychowania kooperatystów należy dziś ująć znacznie szerzej. Związek winien zapoczątkować utworzenie chociażby jednej narazie szkoły spółdzielczości o poziomie nauk szkół średnich, lecz o zakresie specjalnym; szkoły, któraby, w myśl zasad społecznych i gospodarczych kooperacji, wychowywała młodzież na przyszłych pracowników i kierowników stowarzyszeń oraz na krzewicieli idei kooperacji; szkoły, któraby łączyła przygotowanie teoretyczne z obowiązkową praktyką spółdzielczą.

„Nie chodzi w danym wypadku jedynie o to, by wykładana w tych szkołach była historia i praktyka kooperacji, lecz o nadaniu całemu wychowaniu i wykształceniu młodzieży szkół tych zgoła innego charakteru, niż ten, jaki stosowany jest w dzisiejszych szkołach handlowych. Pozostawienie w szkole starego systemu wykładów czy to z ekonomji politycznej, czy z geografji handlowej, czy towaroznawstwa obok wstawienia paru godzin wykładów historii kooperacji, — nie da nowego typu, nie da pionierów, uspołecznionej gospodarki narodowej“.

Kończy zaś artykuł uwagą:

„Fundusze na prowadzenie tego rodzaju szkół znaleźć się muszą, gdyż trudno dążyć do wielkich celów bez przygotowania odpowiednich ludzi“.

W kilka lat później, w 1928 roku, sprawa Szkoły wchodzi oficjalnie pod obrady Zjazdu Pełnomocników Związku, który powziął następującą uchwałę:

„Biorąc pod uwagę niedostateczny stan przygotowania zawodowego większości pracowników spółdzielczych i konieczność poprawy tego stanu rzeczy ze względu na istotne potrzeby ruchu spółdzielczego, Zjazd uznaje za konieczne, aby pracownicy spółdzielczy zarówno już zatrudnieni, jak i powoływani zzewnątrz, obowiązkowo posiadali określone minimum przygotowania zawodowego i spółdzielczego, zależnie od zajmowanego stanowiska. W tym celu Zjazd poleca Zarządowi, niezależnie od prowadzonych kursów dokształcających, poczynić kroki celem uruchomienia szkoły spółdzielczości“.

Władze Związku chcą nadać przyszłej Szkole Spółdzielczości, względnie szkolnictwu spółdzielczemu, szersze podstawy organizacyjne i finansowe, postanowiły zjednać dla tej sprawy inne ogólnokrajowe instytucje spółdzielcze i społeczne oraz poszczególne spółdzielnie.

Po dłuższych pertraktacjach z przedstawicielami poszczególnych instytucji spółdzielczych, w 1930 r. powołano specjalną organizację p. n.: „Stowarzyszenie Średniej Szkoły Spółdzielczej“. Statut Stowarzyszenia zarejestrowany został w Komisarjacie Rządu m. st. Warszawy dn. 19 września 1930 r. za Nr. B. P. III. 63/30.

*) Kalendarz Spółdzielczy, Warszawa, 1920 r., str. 84—85.

Po dwuletnim doświadczeniu, w dniu 30 października 1932 roku, Walne Zgromadzenie Delegatów Stowarzyszenia — uchwała statut zmienić, nadając przedewszystkiemu znacznie szerszy zakres działalności. Statut pierwotny określał cele Stowarzyszenia w sposób następujący: „Stowarzyszenie prowadzi Szkołę w celu przygotowania pracowników spółdzielczych w spółdzielniach spożywców, rolniczo-handlowych, kredytowych i innych oraz przygotowania działaczy społecznych, mogących samodzielnie organizować i prowadzić pracę spółdzielczą” (art. 6).

Odpowiednie artykuły (5 i 6) nowoprzyjętego statutu brzmią, jak następuje:

„Stowarzyszenie ma na celu kształcenie zawodowe oraz wychowanie w duchu ideałów spółdzielczych pracowników i działaczy dla ruchu spółdzielczego.

„Dla osiągnięcia powyższego celu Stowarzyszenie będzie: a) organizować i utrzymywać własne uczelnie, b) organizować i prowadzić kursy dokształcające dla pracowników i działaczy spółdzielczych, c) zakładać i utrzymywać bursy, biblioteki i t. p. zakłady pomocnicze, d) organizować zajęcia praktyczne i wycieczki po kraju i zagranicę dla zaznajomienia się ze zdobyczami na polu pracy spółdzielczej, e) współdziałać w nauczaniu i wychowaniu spółdzielczym w szkołach ogólnokształcących i zawodowych”.

Pod względem organizacyjnym — Stowarzyszenie jest instytucją osób prawnych. „Członkiem Stowarzyszenia może być instytucja społeczna, posiadająca osobowość prawną” (art. 7). Jako założyciele Stowarzyszenia występują: Związek Spółdzielni Spożywców Rzeczypospolitej Polskiej, Związek Rewizyjny Spółdzielni Wojskowych, Związek Zawodowy Pracowników Spółdzielczych Rzeczypospolitej Polskiej oraz Towarzystwo Kooperatystów; stopniowo do Stowarzyszenia przystępują poszczególne spółdzielnie (w 1931 i 1932 r. — 27 spółdzielni). Każdy z członków obowiązany jest wpłacić składkę roczną przewidzianą statutem i okazywać Szkole w miarę swoich możliwości pomoc organizacyjną (np. udzielenie praktyki uczniom).

Dla okazania odpowiedniej pomocy materialnej, organizacyjnej i wychowawczej uczniom Szkoły, przy Stowarzyszeniu w pierwszym roku szkolnym (w listopadzie 1931 r.) zostało powołane: „*Koło Przyjaciół Młodzieży Szkoły Spółdzielczej*”, finansowo opartego na odpowiednich składkach członkowskich oraz dochodach niestałych. Cele Koła regulamin określa w sposób następujący: a) prowadzenie internatu (bursy) we własnym zarządzie, b) prowadzenie kolonij letnich dla uczniów szkoły, c) dożywanie w szkole, d) opieka nad stanem zdrowotnym uczniów e) pomoc materialna sierotom i niezamożnym uczniom. Członkami Koła są osoby fizyczne i prawne. W pierwszym roku istnienia Koła zapisało się na członków 106 osób fizycznych, przeważnie pracowników organizacji spółdzielczych, i 6 instytucji, osób prawnych.

Oto podłoże i podstawy organizacyjno-społeczne Szkoły, które już w dużym stopniu wpływają na jej charakter odrębny w całokształcie szkolnictwa zawodowego wogóle, a handlowego w szczególności.

Artykuł 3-ci statutu Szkoły mówi, że: „Szkoła Spółdzielczości jest średnią zawodową i ma na celu teoretyczne i praktyczne przygotowanie pracowników spółdzielczych oraz przygotowanie działaczy społecznych, mogących samodzielnie organizować i prowadzić pracę spółdzielczą”.

Na pierwszy rok nauki (do klasy I-ej), przyjmowana jest młodzież obojga płci w wieku od 14 do 17 lat, po ukończeniu szkoły powszechnej lub 3-ch klas gimnazjum. W celu przeprowadzenia odpowiedniej selekcji, młodzież przy przyjęciu poddawana jest badaniom psychotechnicznym oraz wstępnemu egzaminowi z języka polskiego, arytmetyki i nauki

o Polsce współczesnej, które mają za zadanie nie tyle badać zapas wiadomości przyswojonych, ile ogólny rozwój i inteligencję.

Srodki na utrzymanie szkoły są czerpane: a) z opłat czesnego, wysokość którego ustanawia Rada Zawiadowcza Stowarzyszenia, b) z funduszu na ten cel przeznaczonych przez koncesjonariusza, który obowiązany jest pokrywać ewentualne niedobory, c) z funduszy przeznaczonych przez instytucje spółdzielcze, społeczne, samorządowe i t. p., d) z subwencji udzielanych przez państwo, e) ze stypendjów, fundacji, zapisów, darowizn i t. p.

Tak np. w pierwszym roku szkolnym 1931/32: a) na czesne wpłacone przez uczniów przypada 25% wpływów i pokrycia budżetu, przyczeni uczniowie w 40% korzystali z ulg zasadniczej normy (450 zł. rocznie), b) koncesjonariusz (Stowarzyszenie) ze swoich wpływów łącznie z wpływami jednorazowymi od instytucji spółdzielczych 56% i wreszcie d) z subwencji udzielonych przez M. W. R. i O. P. 19%.

Zatrzymałem się dłużej nad stroną organizacyjną i finansową Szkoły, albowiem są tu zawarte zręby charakteru społecznego Szkoły, jej zdefiniowany i określony kierunek zawodowy i ideowy.

Uczniowie. Skromne wpływy z opłat za naukę od uczniów, wynikają z następujących momentów: biedne środowisko rodziców, duży odsetek zwolnionych od opłat, przewaga przyjezdnych, nieliczne klasy. Na 51 uczniów w 2-ch grupach (klasach) w 1932/33 roku szkolnym według zajęcia rodziców przypada:

dzieci drobnych rolników	13	co stanowi	25,1%	ogółu
„ rzemieślników i pracown. fizyczn.	11	„	21,5%	„
„ pracowników państw. i samorz.	10	„	20,0%	„
„ pracowników spółdzielczych	7	„	13,7%	„
sieroty na opiece Komisarjatu Rządu	7	„	13,7%	„
dzieci innych zawodów	3	„	6,0%	„

Już stanowisko i zajęcie rodziców, w szczególności przy dzisiejszych zarobkach i dochodach, oraz poważny odsetek, będących na opiece społecznej, przesądza możliwości wnoszenia przez młodzież pełnych norm opłat. Słuszną zasadą, przyjętą przez Radę Zawiadowczą: zwolnienia od opłat szkolnych dzieci rodziców zatrudnionych zarobkowo w spółdzielniach, powiększa odsetek nieplacących. Wreszcie sytuację pod tym względem pogarsza duża przewaga uczniów zamiejscowych: na 51 uczniów przypada 35-ciu (68,6%) zamiejscowych, rodzice których ponoszą poważne ciężary na utrzymanie w bursie, lub u krewnych i znajomych.

O ile jednak to wszystko źle odbija się po stronie wpływów gotówkowych, o tyle Szkoła zyskuje pod względem socjologiczno-pedagogicznym. Dzieci ze środowisk ludzi pracy lepiej odczuwają i rozumieją samą spółdzielczość, znają warunki życia codziennego oraz psychikę tego środowiska, wśród którego pracować będą, a to ma poważne znaczenie dla przyszłego pracownika spółdzielczego. Przewaga dzieci z prowincji również z tego względu jest korzystniejsza, albowiem po skończeniu Szkoły na prowincji przedewszystkiem pracować będą.

Ze środowiskiem społecznym związana jest jeszcze jedna cenna cecha naszej młodzieży, to duży odsetek wśród wstępujących o zadatkach gromadzkich, społecznych: pewnym miernikiem tego jest czynny udział naszych wychowanków w życiu organizacji uczniowskich już przed wstąpieniem do naszej Szkoły: w grupie 30-tu przyjętych do Szkoły w 1931 roku było 24 (80%), którzy pracowali w organizacjach uczniowskich, przeważnie w spółdzielniach; w grupie 26 przyjętych w 1932 roku — odsetek ten podnosi się do 96% (na 26 zaledwie dwóch niema za

sobą organizacyjnego życia uczniowskiego). Przedwstępną tą selekcję Szkoła w dużej mierze zawdzięcza współpracy w tym zakresie nauczycieli-spółdzielców, — względnie czynnych spółdzielców rodziców czy opieki najbliższej.

Ta naturalna selekcja uzupełniona wstępniemi badaniami psychotechnicznymi oraz badaniami inteligencji i rozwoju ogólnego przez rodzaj wstępnych egzaminów, decyduje o doborze młodzieży, ale jednocześnie są swego rodzaju utrudnieniami wstępu do Szkoły. Wreszcie przyjęta zasada klas, nie przekraczających 30 uczniów, ze względu na metody nauki i wychowania, jakie Szkoła stosuje, sprawiają, że klasy są nieliczne.

Personel pedagogiczny. Również dużą staranność ze strony założycieli i organizatorów Szkoły da się stwierdzić i w doborze sił pedagogicznych. Na dyrektora Szkoły powołano długoletniego pracownika i działacza w ruchu spółdzielczym, nauczyciela i pedagoga z zawodu p. Franciszka Dąbrowskiego.

Przy doborze personelu nauczycielskiego, obok kwalifikacji zawodowo-pedagogicznych, specjalną uwagę zwraca Szkoła, aby nauczycielstwo było obeznane ze spółdzielczością jeżeli nie praktycznie, to przynajmniej teoretycznie. Tym nauczycielom, którzy przychodzą do Szkoły bez znajomości zagadnień spółdzielczych, Szkoła stara się umożliwić to zaznajomienie się zarówno przez dostarczenie czasopism i książek z zakresu historii, teorii i praktyki spółdzielczości, jak również przez ułatwienie zblżenia się z instytucjami spółdzielczymi i ich działaczami. Wreszcie omawiania spęcyficznych stron programu i metod nauczania i wychowania na względnie licznych posiedzeniach Rady Pedagogicznej, umożliwia nadanie Szkole jednolitego kierunku zarówno w zakresie programu nauczania, jak i wychowania.

II. Program nauki.

Do charakteru Szkoły i jej zadań przystosowany jest program nauki. Podany program nie jest ostateczny, chociażby z tego względu, że przystosowany jest do kursu szkoły 3-letniej. Biorąc pod uwagę nową ustawę o ustroju szkolnictwa, Szkoła prawdopodobnie już od 1933/34 roku szkolnego przystosuje swój program do podstawowego typu 4-letniego gimnazjum zawodowego, aby z jednej strony dać wychowankom Szkoły szersze podstawy wykształcenia i umożliwić im opamięnowanie zagadnień praktyki różnych rodzajów spółdzielczości; z drugiej strony, aby zapewnić przejście do stopni wyższych kształcenia się zawodowego, wreszcie, aby zapewnić absolwentom Szkoły formalne prawa szkoły średniej (gimnazjum) potrzebne w wielu okolicznościach życia.

Niejako obrazowe pojęcie o programie daje tak zw. plan nauki i zajęć praktycznych. Ponieważ w szkole zawodowej nauka i różnego rodzaju ćwiczenia praktyczne wzajemnie się przeplatają, prztem w czasie rozkładają się nierównomiernie, obok rozkładu tygodniowego, podajemy przybliżoną liczbę godzin za czas pobytu w Szkole.

Plan ten podajemy w rozmiarze 3 lat pracy, albowiem taki program Szkoła obecnie ma opracowany. Pozwala nam w tym wypadku przeprowadzić pewne porównanie z 3 letnimi państwowemi szkołami handlowemi.

Poważne odchylenia od przeciętnego typu szkoły handlowej, do której to grupy szkolnictwa zawodowego oficjalnie zaliczana jest Szkoła Spółdzielczości, widzimy z umieszczonego na stronie odwrotnej planu nauki i zajęć praktycznych.

Lp.	Przedmioty	Rok nauki			Razem	
		I	II	III	tygod.	za 31.
		G o d z i n				
I. Ogólnokształcące:						
1	Religia	1	1	1	3	90
2	Język polski	4	3	3	10	300
3	„ niemiecki	2	3	4	9	270
4	Nauka o Polsce Współczesnej i nauka obywatelstwa	—	—	2	2	60
5	Higiena	1	—	—	1	30
6	Ćwiczenia cielesne	2	2	2	6	180
7	Śpiew	1	1	1	3	90
II. Ekonomiczno-społeczne:						
8	Historja gospodarcza	2	4	—	6	180
9	Geografja gospodarcza	2	2	—	4	120
10	Historja i ideologja spółdzielczości	2	2	1	5	150
11	Wiadomości z ekonomji społecznej	—	—	2	2	60
III. Zawodowe:						
12	Organizacja i administracja spłdz.	2	3	6	11	330
13	Nauka o handlu	1	2	—	3	90
14	Towaroznawstwo i chemja	4	3	3	10	300
15	Arytmetyka handlowa	4	2	1	7	210
16	Buchalterja i ćwiczenia z księg. spłdz.	2	4	4	10	300
17	Korespondencja ogólna i ćwiczenia z korespondencji spółdzielczej	—	—	2	2	60
18	Technika pisania	2	1	—	3	90
19	Organizacja i technika sprzed. i kupna	2	2	1	5	150
Ogółem		34	35	33	102	3060
IV. Zajęcia praktyczne:						
		<i>Godziny w stosunku rocznym:</i>				
20	Praca w spółdzielniach uczniowskich oraz w samorządzie	60	90	60	—	210
21	Wycieczki, zwiedzanie, doraźna praktyka w spółdzielniach	60	60	130	—	250
22	Praktyka wakacyjna w spółdzielniach (2 miesiące)	200	200	—	—	400
Łącznie wykłady, ćwiczenia i zajęcia praktyczne godzin		3920				

Już w konstrukcji programów przy podziale na grupy widzimy duże i zasadnicze różnice. W Szkole Spółdzielczości w grupie przedmiotów ekonomiczno-społecznych mamy cztery przedmioty: historia gospodarcza, geografja gospodarcza, historia i ideologja spółdzielczości, wiadomości z ekonomji społecznej, razem 17 godzin tygodniowo, w szkole handlowej widzimy tu jeden przedmiot — geografję gospodarczą, o liczbie 5 godzin tygodniowo. Różnica ta wynika z konieczności wyrobienia w wychowankach omawianej szkoły umiejętności patrzania na zagadnienia gospodarcze w świetle zagadnień społecznych i socjologicznych.

Również widzimy różnicę w grupie przedmiotów ściśle zawodowych (l. p. 12—19); w planie Szkoły spółdzielczości przypada 51 godzina na tydzień, w szkole zaś handlowej — 39 godzin. Różnica ta wynika przede-wszystkiem z dwóch specjalnych przedmiotów: „organizacja i administracja spółdzielni“ (11 godzin) i „organizacja i technika sprzedaży i kupna, która obejmuje technikę sprzedaży i rozmieszczenie towarów w sklepie, organizację kupna i sprzedaży oraz reklamę.

Oprócz tego w planie Szkoły Spółdzielczości widzimy poważną liczbę 860 godzin (22% ogólnego czasu nauki i ćwiczeń), poświęconych zajęciom praktycznym (grupa IV, I. p. 20—22).

Natomiast Szkoła Spółdzielczości zrobiła oszczędność czasu w działach przedmiotów zawodowych na stenografii (4 godziny), na mniejszej liczbie godzin (po jednej) nauki o handlu i arytmetyki handlowej, wreszcie poważniejszą oszczędność czasu w grupie przedmiotów ogólnokształcących: 34 godziny wobec 50 w szkole handlowej. Tu na różnicę składają się przede wszystkim dwa przedmioty: matematyka (8 godzin), której niema w planie Szkoły Spółdzielczości, historia ogólna (7 godzin), która w Szkole Spółdzielczości ma swój odpowiednik w historii gospodarczej. Dokładniej różnice te uwytkują się przez zestawienie planu nauki Szkoły Spółdzielczej z planem „Państwowej Szkoły Handlowej im. Roeslerów w Warszawie”.

p. l.	Przedmioty	Godzin lekcji w tygodniu			
		Szkoła Spółdziel.	P. S. H. im. Roeslerów	Szk. Spółdz.	
				więcej	mniej
I. Ogólnokształcące:					
1	Religia	3	6	—	3
2	Język polski	10	10	—	—
3	„ niemiecki	9	10	—	1
4	Nauka o Polsce Współczesnej i nauka obywatelstwa	2*)	—	—	7
5	Historja	—	9*)	—	—
6	Higjena	1	1	—	—
7	Ćwiczenia cielesne	6	6	—	—
8	Śpiew	3	—	3	—
9	Matematyka	—	8	—	8
II. Ekonomiczno-społeczne:					
10	Historja gospodarcza	6*)	—	6	—
11	Geografja gospodarcza	4	5	—	1
12	Historja i ideologia spółdzielczości	5	—	5	—
13	Wiadomości z ekonomji społecznej	2	—	2	—
III. Zawodowe:					
14	Organizacja i administracja spółdzielni	11	—	11	—
15	Nauka o handlu	3	4	—	1
16	Towaroznawstwo	10	9	1	—
17	Arytmetyka handlowa	7	8	—	1
18	Buchalterja	10	9	1	—
19	Korespondencja	2	2	—	—
20	Technika pisanja	3	3	—	—
21	Organizacja i technika sprzedaży i kupna	5	—	5	—
22	Stenografja	—	4	—	4
Ogółem		102	94	34	26

Te poważne różnice programowe wynikają ze sprecyzowanego przystosowania Szkoły Spółdzielczości do potrzeb i charakteru pracy w organizacjach spółdzielczych. Już one przesądziły potrzebę powołania do życia odrębnej Szkoły Spółdzielczości. Nie mniejsze jednak znaczenie dla ruchu spółdzielczego, obok różnic w programie i metodach nauczania, stanowi strona wychowawcza.

III. Wychowanie.

Jeżeli współczesna praktyka pedagogiczna kładzie duży nacisk na wychowanie państwowe, obywatelskie, gospodarcze, to sprawa ta dla Szkoły Spółdzielczości ma specjalne znaczenie i swoje specyficzne, wybitnie społeczne założenia. Wynika to zarówno z przesłanek ideowych społecznych ruchu spółdzielczego, jak i codziennej pracy w instytucjach spółdzielczych. Stąd potrzeba szukania środków i metod odpowiednich. Jak spółdzielczość w swej praktyce społecznej stosuje najmniej wyszukane, że się tak wyrażę „życiowe” środki i metody w zakresie wychowania społecznego szerokich mas swoich członków, tak również Szkoła Spółdzielczości poszukuje tych „życiowych” środków w swoim zakresie i środowisku.

Ćwiczenia i zajęcia praktyczne w sklepach, magazynach, prace w samorządzie szkolnym i spółdzielniach uczniowskich, mają za zadanie nie tylko wyrobienie umiejętności z zakresu prac technicznych, ale są jednocześnie środkiem wychowawczym. Przedewszystkiem służą do wyrobienia przyzwyczajenia i szacunku do pracy wogóle, a pracy fizycznej w szczególności. Rzecz prosta, że Szkoła narówni stara się ćwiczyć i w zakresie samodzielnej pracy o charakterze intelektualnym, a więc: czytelnictwo książek i pism, robienie i opracowywanie samodzielne notatek z wykładów, sporządzanie wykresów, prowadzenie samodzielne rachunkowości i biurowości swoich organizacji uczniowskich i t. p.

Dla osiągnięcia lepszych rezultatów w nauce i wychowaniu Szkoła, w miarę jak na to pozwalają grupowe nauczanie i pomoce naukowe, idzie w kierunku indywidualizacji w nauczaniu i wychowaniu.

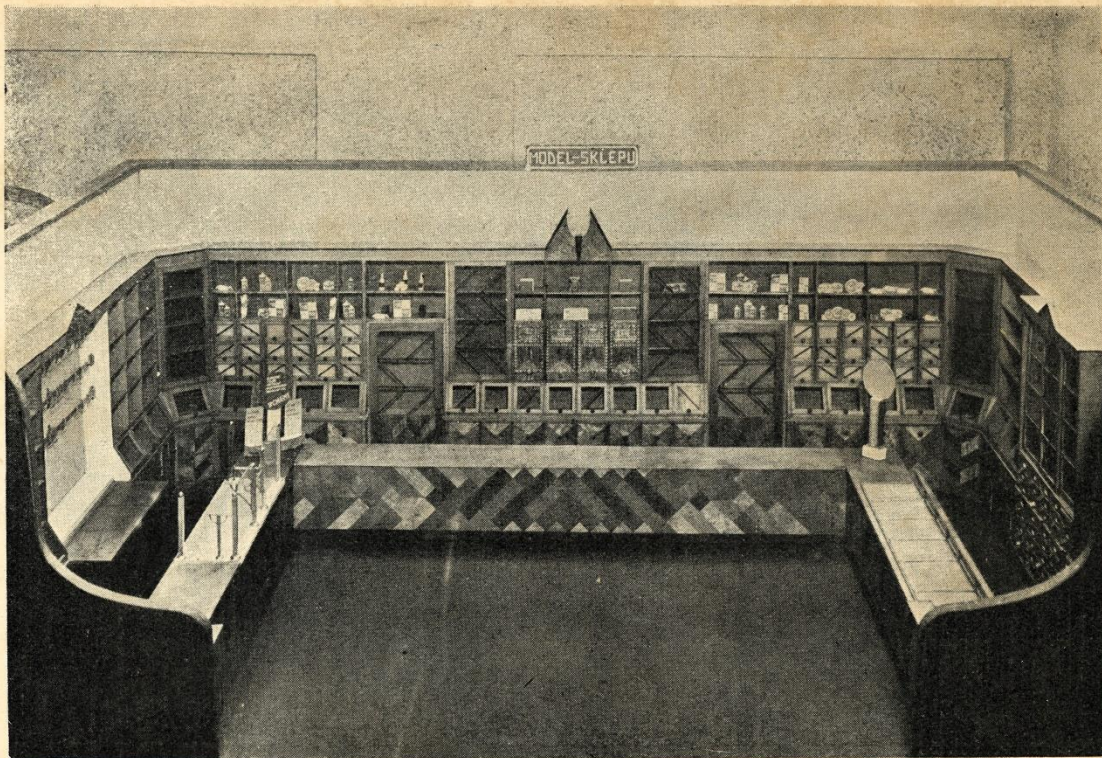
Dla zaprawienia i przyzwyczajania do pracy zbiorowej, organizacyjnej dla wyrobienia i wychowania społecznego — młodzież ma pozostawioną jak najdalej idącą samodzielność i prawo inicjatywy w organizowaniu i prowadzeniu swoich instytucji o charakterze spółdzielczym i samorządowym, a więc: spółdzielni uczniów ze swoim sklepem, spółdzielni oszczędnościowo-pożyczkowej, samorządu z sekcjami: biblioteczną, pomocy naukowych (muzeum szkolnego), samopomocy koleżeńskie, kulturalno-rozrywkowej, drugich śniadań, porządkowej. W ogólnym rozkładzie czasu szkolnego przewidziane są zgóry godziny i zapewniona na te godziny niezbędna pomoc ze strony nauczycieli-wychowawców.

Liczne wycieczki i zwiedzania instytucji spółdzielczych, udział młodzieży w uroczystych zgromadzeniach tych instytucji, w obchodach Dnia Spółdzielczości i Oszczędności, wreszcie praktyka wakacyjna, współpraca młodzieży z Kołem Przejściół, — stwarza tę żywą więź społeczną między szkołą a ruchem spółdzielczym, między jednym a drugim pokoleniem, zarówno w szarem codziennym życiu pracy, jak i w dniach podniosłych nastrojów.

Aktywny udział w organizowaniu i realizowaniu różnego rodzaju uroczystości o charakterze państwowym i ogólnonarodowym — są temi środkami czynnego wychowania państwowego i obywatelskiego.

Do tych metod nauczania i wychowania zdąża Rada Pedagogiczna Szkoły, w tym kierunku idą wysiłki Dyrekcji Szkoły. Sklep ćwiczeń, muzeum towaroznawstwa, biblioteka, epidjaskop i inne pomoce naukowe, organizowanie praktyk dla uczniów, — oto widoczne wysiłki młodej Szkoły Spółdzielczości, aby uczynić z niej żywą placówkę pracy i wychowania. Przyjęta zasada nielicznych klas, nie przekraczających 30 uczniów, ułatwia realizowanie tych założeń.

Wreszcie atmosfera życzliwości i współpracy, jaką otaczają Szkołę instytucje założycielskie, całkowite zrozumienie dla założeń metodycznych i wychowawczych ze strony Rady Zawiadowczej Stowarzyszenia Szkoły, pozwalają wróżyć, że pierwsza średnia Szkoła Spółdzielczości w Polsce spełni swą rolę, do której została powołana.



MODEL URZĄDZEŃ SKLEPOWYCH, KTÓRY UŁATWIA UCZNIOM ZAZNAJOMIENIE SIĘ Z RACJONALNEMI URZĄDZENIAMI TECHNICZNYMI POSZCZEGÓLNYCH DZIAŁÓW (BRANŻ) W DETALU.



GRUPA UCZNIÓW Z DYREKTOREM SZKOŁY P. FRANCYSZKIEM DĄBROWSKIM I NAUCZYCIELAMI
P.P. UBYSZEM I LIPĄ PRZY SZTANDARZE SZKOLNYM, OFIAROWANYM PRZEZ ZWIĄZEK SPÓŁ-
DZIELNI SPOŻYWCÓW RZECZYPOSPOLITEJ POLSKIEJ („SPOŁEM“).