

ISSN 1506-4395

TECZA POLSKA

coop MIESIĘCZNIK SPÓŁDZIELCZY nr 10 (307) październik 2024 cena: 10,80 zł

STANOWISKO

ZGROMADZENIA OGÓLNEGO KRS

NIE dla liberalizacji ustawy
o ograniczeniu handlu
w niedziele i święta

- str. 4



SZKOLENIA W KRS

w październiku i w listopadzie zapraszamy na następujące szkolenie online:

Skutki prawne przekroczenia zakresu uprawnień i kompetencji organów spółdzielni

- kompetencje organów ustawowych i statutowych spółdzielni

21 października 2024 r. godz. 09:00-13:00

szkolenie on-line na platformie szkoleniowej ClickMeeting

Prowadzący: prof. ucz. dr Piotr Pałka

ZAKRES TEMATYCZNY

1. Rada Nadzorcza jako jeden z organów spółdzielni, uprawnienia i odpowiedzialność członków rady nadzorczej wynikające m.in. z ustawy o rachunkowości.
2. Zarząd jako jeden z organów spółdzielni.
3. Walne zgromadzenie (zebranie przedstawicieli) jako najwyższy organ spółdzielni.
4. Organy statutowe spółdzielni oraz możliwy zakres ich działania.
5. Skutki prawne przekroczenia zakresu uprawnień i wkraczania w kompetencje innych organów spółdzielni.
6. Funkcjonowanie organów spółdzielni w świetle art. 35 § 4[1]-4[4] ustawy Prawo spółdzielcze (możliwość zwołania posiedzenia, zarządzenia głosowania na piśmie albo w trybie środków bezpośrednio porozumiewania się na odległość na żądanie jednego członka rady nadzorczej).
7. Kadencja rady nadzorczej i zarządu oraz organów statutowych spółdzielni.
8. Zakaz łączenia funkcji członka rady nadzorczej z innymi funkcjami oraz zakazy uczestnictwa w radzie.
9. Wybory członków organów spółdzielni.
10. Zasady redagowania statutu spółdzielni w zakresie funkcjonowania organów spółdzielni.
11. Odpowiedzi na pytania uczestników szkolenia / dyskusja.

KOSZT UCZESTNICTWA (dla każdego z ww. szkoleń)

- **553,50 zł brutto/os. (450 zł netto + VAT)**
dla organizacji spółdz., które uiszczyły składki na KRS za 2022-2024
- **676,50 zł brutto/os. (550 zł netto + VAT)**
dla lustratorów, podmiotów niebędących organizacjami spółdzielczymi oraz organizacji, które nie uiszczyły składki na KRS za lata 2022-2024

Wpłaty prosimy dokonać na konto KRS: Bank Spółdzielczy
w Raszynie 56 8004 0002 2001 0012 0711 0001
z dopiskiem: szkolenie 21.10.2024 r.
Zgłoszenia - do 18 października br.

Odpowiedzialność członków organów spółdzielni za ewentualne nieprawidłowości w księgowości

w świetle ustawy o rachunkowości oraz stanowiska Ministerstwa Finansów - zapewnienie bezpieczeństwa prawnego organom Spółdzielni

22 listopada 2024 r. godz. 09:00-13:00

szkolenie on-line na platformie szkoleniowej ClickMeeting

Prowadzący: prof. ucz. dr Piotr Pałka

ZAKRES TEMATYCZNY

1. Zakres odpowiedzialności członków zarządu spółdzielni w świetle ustawy o rachunkowości.
2. Zakres odpowiedzialności członków rady nadzorczej spółdzielni w świetle ustawy o rachunkowości.
3. Członek zarządu spółdzielni jako główny księgowy i wpływ jego możliwych błędów na odpowiedzialność pozostałych członków organów spółdzielni.
4. Główny księgowy i wpływ jego możliwych błędów na odpowiedzialność pozostałych członków organów spółdzielni w sytuacji, w której nie jest on członkiem zarządu spółdzielni.
5. Rodzaje odpowiedzialności członków organów spółdzielni: karna, cywilna oraz korporacyjna.
6. Wyłączenie odpowiedzialności członków zarządu spółdzielni, którzy nie prowadzą spraw z zakresu rachunkowości - skuteczne wyłączenie odpowiedzialności, a zakres obowiązków członków zarządu, który nie stanowi wyłączenia odpowiedzialności.
7. Stanowisko Ministerstwa Finansów w sprawie odpowiedzialności kierownika jednostki za wykonywanie obowiązków w zakresie rachunkowości.
8. Przygotowanie dokumentacji do wyłączenia zakresu odpowiedzialności członków organów spółdzielni.
9. Omówienie przypadków z praktyki.
10. Dyskusja i odpowiedzi na pytania uczestników.

Wpłaty prosimy dokonać na konto KRS: Bank Spółdzielczy
w Raszynie 56 8004 0002 2001 0012 0711 0001
z dopiskiem: szkolenie 22.11.2024 r.
Zgłoszenia - do 21 listopada br.

Szczegóły: www.krs.com.pl (zakładka „szkolenia”)

Kontakt z zespołem do spraw szkoleń: e-mail: szkolenia@krs.com.pl

tel.: 22 596 45 56

W DOMU „POD ORŁAMI” str. 4 - 10

- Zgromadzenie Ogólne KRS.
- Apel do Prezesa Rady Ministrów o pomoc dla powodzian.
- Konsultacje dotyczące projektu rządowych form wsparcia.
- Branża BS o projekcie nowych zasad tworzenia rezerw.
- Propozycja KRS: Rok 2025 Rokiem Spółdzielczości.
- Głos w sprawie pełnomocnictw.

COOP W KRAJU str. 11 - 12

Jubileusze w bankach spółdzielczych.

COOP ZA GRANICĄ str. 13 - 14

- Spółdzielcza młodzież w Sofii.
- Rada Cooperatives Europe.
- Osoba ludzka w biznesie i nowoczesnej spółdzielczości.

SPÓŁDZIELCZOŚĆ PRACY str. 15

- 75 lat Rzeszowskiej Spółdzielni Usługowo-Handlowej.
- Spotkanie ZLSP z węgierskimi partnerami.

KULTURA str. 16 - 17

Złoty Laur Spółdzielczości 2024: Klub „Heros” Fordońskiej Spółdzielni Mieszkaniowej w Bydgoszczy.

WYDARZENIA str. 18

Czego potrzeba spółdzielczej kulturze?

SKOK str. 19**HISTORIA str. 20 - 21**

Klementyna Zygarowska: Dom polskiej spółdzielczości (cz.2).

W KSIĘGARNI str. 22**Warto przeczytać****Czy rok 2025 zostanie ogłoszony w Polsce Rokiem Spółdzielczości?**

Taką nadzieję ma Krajowa Rada Spółdzielcza, gdyż jej przedstawiciele wystąpili w tej sprawie do Marszałek Senatu RP Małgorzaty Kidawy-Błońskiej. Inicjatywa ta byłaby jedną z form realizacji rezolucji ONZ, która uznała 2025 rok Międzynarodowym Rokiem Spółdzielczości - str. 9



We wrześniu br. w Sofii odbyło się Europejskie Spółdzielcze Forum Młodzieży pod hasłem „Młodzież a zarządzanie spółdzielniami”. Jego uczestnicy zobowiązali się do wspólnego działania w ramach Europejskiej Spółdzielczej Sieci Młodzieży YECN i opracowania programu na rzecz popularyzowania wartości spółdzielczych - str. 13

**Paragraf Spółdzielczy:**

Przemysław Kępka:
Wyrok zaoczny - str. I

Artur Puławski:
Rachunek zysków i strat oraz kalkulacja wyniku finansowego SM - str. III

Roksana Kowalska:
Sprzedaż nieruchomości gruntowej, a gospodarka zasobami mieszkaniowymi - str. VI

Michał Radziejewski:
- Niezgodność z prawem przekształcania spółdzielni w spółki prawa handlowego - str. VII

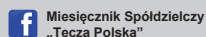
Wydawca:

**KRAJOWA RADA
SPÓŁDZIELCZA**

ul. Jasna 1, 00-950 Warszawa
tel.: 22 596 43 00
www.krs.org.pl
e-mail: krs@krs.org.pl

Redakcja

tel./fax: 22 828 65 11
e-mail: teczka.polska@krs.com.pl



Miesięcznik Spółdzielczy
„Teczka Polska”

Prezes Zarządu

dr inż. Mieczysław Grodzki
tel.: 22 827 13 16, fax: 22 827 43 21

Członkowie Zarządu

Waldemar Broś, tel.: 22 372 03 72
Ryszard Jaśkowski, tel.: 22 440 82 02
Tomasz Jórdeczka, tel.: 33 814 54 73
Marek Kowalski, tel.: 43 821 51 44

**TECZA POLSKA**

COOP MIESIĘCZNIK SPÓŁDZIELCZY październik 2024

Redaktor Naczelny:

Klementyna Zygarowska - Tomza

Autorzy artykułów:

dr Adam Piechowski,
Przemysław Kępka,
Roksana Kowalska,
Artur Puławski, Michał Radziejewski,

**Przenumerata
na dowolny okres u Wydawcy.
Materiałów niezamówionych
nie zwracamy**



Podczas posiedzenia Zastępca Prezesa Zarządu Krajowej Rady Spółdzielczej Waldemar Broś złożył sprawozdanie z realizacji przychodów i kosztów KRS za okres od początku bieżącego roku do końca sierpnia, uzupełniając je informacją o realizacji planu we wrześniu i relacją z przeprowadzonych dotąd prac i działań KRS. Odbyło się także głosowanie nad wyborem członka Komisji Rewizyjnej - wybrany został przedstawiciel branży Rolniczych Spółdzielni Produkcyjnych Łukasz Zbownikowski.

Zgromadzenie przychyliło się także do postulatu środowiska spółdzielczości konsumentów, które wyraża swoje obawy wobec widocznych w obecnej kadencji sejmu nacisków niektórych polityków na zliberalizowanie ustawy ograniczającej handel w niedziele i święta. Uchwałą nr 31/2024 przyjęto następujące stanowisko:

**Stanowisko
Zgromadzenia Ogólnego KRS
wyrażające sprzeciw wobec liberalizacji
ustawy o ograniczeniu handlu
w niedziele i święta oraz w niektóre
inne dni**

Krajowa Rada Spółdzielcza, jako organizacja reprezentująca podmioty spółdzielcze działające w branży handlowej, stanowczo protestuje przeciwko zapowiadanych zmianom w ustawie o ograniczeniu handlu w niedziele i święta oraz w niektóre inne dni.

Od początku lat 90-tych ubiegłego wieku zagranicznym sieciom handlowym stworzono w naszym kraju nieporównywalnie lepsze warunki do prowadzenia działalności od tych, na które mogą liczyć polscy przedsiębiorcy. Efektem tego było i nadal jest stopniowe wypieranie z rynku rodzimego handlu przez zagraniczne korporacje. Sytuacja ta jest skrajnie niekorzystna nie tylko dla polskich podmiotów handlowych, ale w dłuższej perspektywie również dla konsumentów, producentów żywności i budżetu państwa. Już dzisiaj wielkie, zagraniczne sieci handlowe zdobyły na tyle dominującą pozycję na rynku, że są



Podjęto ważne uchwały

Zgromadzenie Ogólne KRS

W dniu 26 września br. Zgromadzenie Ogólne KRS odbyło swoje trzecie i przedostatnie w bieżącym roku posiedzenie. Podjęto kilka uchwał - część z nich miała charakter organizacyjny i dotyczyła zmian w składach komisji problemowych, dwie dotyczyły bieżących problemów z którymi zmagają się przede wszystkim spółdzielnie konsumentów.

w stanie dyktować ceny producentom żywności. Jeśli ten układ noszący znamiona oligopolu zostanie domknięty, zagraniczne sieci będą mogły również narzucić ceny konsumentom.

Już dzisiaj odbywa się niekontrolowana przez nikogo wojna handlowa pomiędzy dyskontami, uniemożliwiająca polskim podmiotom handlowym uczciwą konkurencję na rynku.

Ustawa wprowadzająca wolne niedziele w handlu w 2018 roku choć w niewielkim stopniu wyrównała warunki konkurencyjne między zagranicznymi i polskimi podmiotami w sektorze handlu. Liberalizacja tej ustawy w kształcie proponowanym przez partię Trzecia Droga zniweczy ten pozytywny efekt, który w ostatnich latach udało się osiągnąć.

Spółdzielcze podmioty handlowe nie będą w stanie udźwignąć dodatkowych kosztów, które powstałyby w wyniku liberalizacji ustawy o ograniczeniu handlu w niedziele i święta oraz w niektóre inne dni. Przyjęcie tego projektu jedynie przyspieszy proces wypierania z rynku polskiego handlu przez wielkie zagraniczne korporacje.

Polski handel, w odróżnieniu od wielu zagranicznych sieci, nie korzysta z instrumentów agresywnej optymalizacji podatkowej. Rzetelnie płacimy podatki

w Polsce i przyczyniamy się do budowy bogactwa naszego Państwa.

Jednocześnie Krajowa Rada Spółdzielcza zauważa w dyskusji nad projektem liberalizacji ustawy o ograniczeniu handlu w niedziele i święta oraz w niektóre inne dni brak zwrócenia uwagi na specyfikę miejscowości turystycznych. W opinii Zgromadzenia Ogólnego Krajowej Rady Spółdzielczej takie wyłączenie powinno się znaleźć w ustawie.

Dlatego też Krajowa Rada Spółdzielcza apeluje do wszystkich ugrupowań zasiadających w polskim parlamencie o odrzucenie szkodliwego projektu liberalizacji ustawy o ograniczeniu handlu w niedziele i święta oraz w niektóre inne dni. Ponadto domagamy się uszczelnienia w/w ustawy i należytej kontroli podmiotów, które ją obchodzą, łamiąc aktualnie obowiązujące przepisy prawa.

Warszawa, dnia 26 września 2024 r.

Zgromadzenie Ogólne KRS Uchwałą nr 30/2024 uznało za niezgodne z prawem praktyki przekształcania spółdzielni w spółki z o.o., polegające na przenoszeniu przedsiębiorstwa spółdzielni do majątku spółki w zamian za udziały, przed zakończeniem procesu likwidacji:

**Uchwała nr 30/2024
Zgromadzenia Ogólnego Krajowej Rady Spółdzielczej
z dnia 26 września 2024 r.**

w przedmiocie przyjęcia stanowiska w sprawie niezgodności z prawem procesu przekształceń spółdzielni w spółkę z o.o., polegającym na przeniesieniu przedsiębiorstwa spółdzielni do majątku spółki w zamian za udziały, przed zakończeniem procesu likwidacji.

Na podstawie § 7 ust. 1 Statutu Krajowej Rady Spółdzielczej („Monitor Polski” z 1996 r., nr 7, poz. 86) Zgromadzenie Ogólne Krajowej Rady Spółdzielczej.

§1

Przyjmuje stanowisko w przedmiocie niezgodności z prawem procesu przekształceń spółdzielni w spółkę z o.o., polegającym na przeniesieniu przedsiębiorstwa spółdzielni do majątku spółki w zamian za udziały, przed zakończeniem procesu likwidacji.

§2

Zobowiązuje Zarząd do publikacji przedmiotowej uchwały w „Monitorze Spółdzielczym” oraz w „Tęczy Polskiej”.

§3

W przypadku powzięcia przez Krajową Radę Spółdzielczą bądź Związek Rewizyjny lub Spółdzielnię informacji o jakichkolwiek bezprawnych działaniach, które są przedmiotem niniejszej uchwały Krajowa Rada Spółdzielcza, Związek Rewizyjny bądź Spółdzielnia zgłasza do organów ścigania zawiadomienie o podejrzeniu popełnienia przestępstwa.

§4

Uchwała wchodzi w życie z dniem podjęcia.

Sekretarz ZO KRS, Maciej Palej

Przewodniczący ZO KRS, Andrzej Półrolniczak



*podatkowych, oraz należności z tytułu kredytów bankowych;
4) inne należności.*

§ 2.

O ile należności nie są jeszcze wymagalne lub są sporne, kwoty potrzebne na ich pokrycie powinny być złożone do depozytu sądowego.

§ 3.

Z kwot pozostałych po spłaceniu wszystkich należności i po złożeniu do depozytu sądowego sum całkowicie zabezpieczających należności sporne lub niewymagalne dokonuje się stosunkowej wypłaty udziałów. Wypłaty tej nie można jednak dokonać przed upływem sześciu miesięcy od dnia ogłoszenia wzywającego wierzycieli.

§ 4.

Wierzyciele, którzy zgłosili wierzytelności po upływie tego terminu, mogą ich dochodzić z nierozdzielonego jeszcze majątku spółdzielni.

§ 5.

Pozostały majątek zostaje przeznaczony na cele określone w uchwale ostatniego walnego zgromadzenia.

§ 5a.

Jeżeli zgodnie z uchwałą, o której mowa w § 5, pozostały majątek ma być w całości lub części podzielony między członków, w podziale tym uwzględnia się byłych członków, którym do chwili przejścia albo postawienia spółdzielni w stan likwidacji nie wypłacono wszystkich udziałów.

§ 5b.

Przepisu § 5a nie stosuje się do spółdzielni mieszkaniowych.

§ 6.

Jeżeli uchwała walnego zgromadzenia nie zawiera stosownego wskazania, likwidator przekazuje pozostały majątek nieodpłatnie na cele spółdzielcze lub społeczne.

Art. 126. § 1.

Po zakończeniu likwidacji likwidator przedstawia walnemu zgromadzeniu do zatwierdzenia sprawozdanie finansowe na dzień zakończenia likwidacji.

UZASADNIENIE

Prawo spółdzielcze nie zawiera ograniczenia wyłączającego dopuszczalność utworzenia przez spółdzielnię spółki handlowej, jednak zgodnie z orzecznictwem spółdzielnia nie może wnieść do niej w postaci aportu całego przedsiębiorstwa z uwagi na fakt, iż po jego zbyciu utraci ona zdolność do prowadzenia działalności gospodarczej, co będzie stanowiło naruszenie art. 1 ustawy Prawo spółdzielcze, który definiuje spółdzielnię w następujący sposób:

Spółdzielnia jest dobrowolnym zrzeszeniem nieograniczonej liczby osób, o zmiennym składzie osobowym i zmiennym funduszu udziałowym, które w interesie swoich członków prowadzi wspólną działalność gospodarczą.

Jest to ugruntowany pogląd zarówno w doktrynie (zob. Komentarz do ustawy - Prawo spółdzielcze, [w:] Prawo spółdzielcze. Ustawa o spółdzielniach mieszkaniowych. Komentarz, wyd. XIV, autorstwa Adama Stefaniaka, Komentarz Prawo spółdzielcze autorstwa prof. dr hab Konrada Osajdy,) jak i orzecznictwie (uchwała SN z 12.01.2001 r., III CZP 44/00, OSNC 2001/5, poz. 69). Jednakże prawo spółdzielcze dopuszcza utworzenie spółki prawa handlowego na bazie majątku spółdzielni pozostałym po jej likwidacji. Prawo spółdzielcze w art.

125 i 126 szczegółowo reguluje proces likwidacyjny spółdzielni i kolejność zaspokajania należności przypadających od spółdzielni. Czytamy w nich, że:

§ 1.

Należności przypadające od spółdzielni zaspokajają się w następującej kolejności:

- 1) koszty prowadzenia likwidacji;
- 2) należności ze stosunku pracy i należności, którym przepisy prawa przyznają taką samą ochronę jak należnościom ze stosunku pracy, oraz odszkodowanie z tytułu uszkodzenia ciała, wywołania rozstroju zdrowia lub pozbawienia życia, w tym również odszkodowanie z tytułu wypadków przy pracy i chorób zawodowych, należności Bankowego Funduszu Gwarancyjnego z tytułu finansowania z funduszu gwarancyjnego banków przymusowej restrukturyzacji, o którym mowa w art. 272 ust. 3 i 4 ustawy z dnia 10 czerwca 2016 r. o Bankowym Funduszu Gwarancyjnym, systemie gwarantowania depozytów oraz przymusowej restrukturyzacji (Dz. U. z 2022 r. poz. 2253 oraz z 2023 r. poz. 825, 1705, 1784 i 1843), oraz wsparcia, o którym mowa w art. 112 ust. 1 i 3 tej ustawy;

- 3) podatki i inne należności, do których stosuje się przepisy o zobowiązaniach

§ 2.

Jeżeli zwołanie walnego zgromadzenia napotyka poważne trudności, likwidator przedstawia sprawozdanie finansowe do zatwierdzenia związkowi rewizyjnemu, w którym spółdzielnia jest zrzeszona.

§ 3.

Po zatwierdzeniu sprawozdania finansowego na dzień zakończenia likwidacji, likwidator zgłasza do Krajowego Rejestru Sądowego wniosek o wykreślenie spółdzielni z Krajowego Rejestru Sądowego oraz przekazuje księgi i dokumenty zlikwidowanej spółdzielni do przechowania. Wykreślenie powinno być ogłoszone przez sąd.

Uregulowano więc wprost, że w pierwszej kolejności spłacane są długi, następuje zwrot wkładów oraz wypłacenie udziałów. Dopiero po dokonaniu tych czynności uchwała ostatniego walnego zgromadzenia członków spółdzielni może określić cel, na jaki zostanie prze-

znaczony pozostały majątek, szczególnie, że zostanie on w całości lub w części podzielony między członków. Ustawodawca w art. 125 § 5 wyraz „ostatniego” odniósł do walnego zgromadzenia, a nie do uchwały. Wynika więc, że na ostatnim walnym zgromadzeniu spółdzielni może zostać podjęta uchwała dotycząca przeznaczenia pozostałego majątku (wyrok SA w Poznaniu z 17 stycznia 2008 r., I ACa 1065/2007, OSA 2009, nr 11, poz. 72; Lexis.pl nr 2102249).

Natomiast treść art. 126 § 1 ups, stanowi, iż: *Po zakończeniu likwidacji likwidator przedstawia walnemu zgromadzeniu do zatwierdzenia sprawozdanie finansowe na dzień zakończenia likwidacji, wprost wskazuje, że „ostatnie” walne zgromadzenie powinno odbyć się dopiero po zakończeniu likwidacji. Zatem przekształcenie spółdzielni w spółkę z pominięciem postępowania likwidacyjnego poczytuje się za niedopuszczalne co wprost stwierdzono w wyroku Sądu*

Najwyższego z 20.06.2007 r., V CSK 196/07, gdzie Sąd Najwyższy wskazał, iż *De lege lata utworzenie przez członków spółdzielni na bazie jej majątku spółki z ograniczoną odpowiedzialnością jest zatem możliwe jedynie w drodze likwidacji spółdzielni, w toku której dochodzi do zaspokojenia lub co najmniej zabezpieczenia roszczeń wierzycieli. Pozostały majątek spółdzielni - po spłaceniu jej długów, zwrocie wkładów i wypłaceniu udziałów - zostaje, zgodnie z art. 125 § 5 Pr.spółdz., przeznaczony na cele określone w uchwale ostatniego walnego zgromadzenia, wobec czego możliwe jest utworzenie na bazie tego majątku spółki z ograniczoną odpowiedzialnością.*

Stwierdzić zatem należy, iż uchwała Walnego Zgromadzenia lub Zebrania Przedstawicieli o przeniesieniu przedsięwzięcia do nowoutworzonej spółki przed zakończeniem procesu likwidacji jest niedopuszczalna. □



Powódź która wystąpiła na terenie Polski, spowodowała ogromne zniszczenia, zalewając wiele miast, wsi i gospodarstw rolnych na terenie trzech województw: dolnośląskiego, opolskiego i śląskiego. Żywiół zniszczył wiele budynków mieszkalnych, publicznych, handlowych, inwentarskich, magazynów zbożowych oraz gruntów rolnych. Zagrożone powodzią są również województwo lubuskie, przez które przetacza się obecnie fala kulminacyjna oraz województwo zachodniopomorskie.

Skala zniszczeń w związku z wystąpieniem powodzi z pewnością wynika z przedstawianych raportów przez poszczególne służby państwowe, niemniej niniejszym pismem pragniemy zwrócić uwagę Pana Premiera oraz Państwa Ministrów na bardzo duże straty w sektorze spółdzielczości.

Duże szkody poniosło wiele spółdzielni w każdej z 15 branż Polskiej Spółdzielczości, w tym spółdzielni

mieszaniowych, rolniczych, wytwórczo-handlowych, zaopatrzeniowych, socjalnych, pracy, budowlanych, itd. Zniszczona została infrastruktura tych spółdzielni na terenach miejskich, w tym budynków mieszkalnych i ich części wspólnych m.in. placów zabaw, dróg osiedlowych, pomieszczeń technicznych, punkty handlowo-usługowe, zakłady pracy, oraz na terenach wiejskich, w tym budynki gospodarcze, magazyny, pola uprawne, maszyny rolnicze.

Napływają do KRS zgłoszenia od wielu spółdzielni, których infrastruktura została zniszczona, m.in. od rolniczych spółdzielni produkcyjnych z w/w terenów, w których oprócz zalania siedzib, zalane i skażone zostały duże połacie ziemi uprawnej, a woda na niektórych z nich stoi do dzisiaj, np. Rolnicza Spółdzielnia Produkcyjna Wyszków koło Nysy z uprawianych 700 ha zalanych zostało 400 ha. W wielu spółdzielniach zalane zostały magazyny płaskie ze zbo-

żem, nawozami np. w trzech spółdzielniach położonych koło Nysy Kłodzkiej: w jednej zalane zostało 1000 ton zboża, w drugiej - 700 ton, a w trzeciej 400 ton. Zboże to nadaje się wyłącznie do utylizacji.

Mając powyższe na uwadze KRS zwraca się Pana Premiera z apelem o pomoc w rozwiązaniu wielu wynikłych problemów, bez której spółdzielnie same sobie nie poradzą. Najważniejsze potrzeby pilnej pomocy przedstawiamy poniżej:

1. Udzielenie pomocy w odbudowie zniszczonej infrastruktury mieszkaniowej i jej części wspólnej, technicznej, rolniczej, inwentarskiej, wytwórczo – handlowo - usługowej oraz zaopatrzeniowej, spółdzielni działających na obszarach zniszczonych powodzią.
2. Dotrzymanie zapowiedzianego przez Rząd terminu wypłaty zaliczek dopłat bezpośrednich od dnia 16 października

Wystąpienie KRS do Prezesa Rady Ministrów

Apel o pomoc dla powodzian

W dniu 24 września br. Krajowa Rada Spółdzielcza skierowała do Premiera Donalda Tuska apel o wsparcie spółdzielni poszkodowanych w skutek tegocznej powodzi, wymieniając działania jakich oczekuje środowisko spółdzielcze. W szczególny sposób dotyczą one problemów branży rolniczej, która nie tylko straciła zmagazynowane zapasy zbóż, ale także doznała szkód w strukturze powierzchni zasiewów.



- br., ze szczególnym uwzględnieniem pierwszeństwa wypłat producentom rolnym z terenów poszkodowanych powodzią.
3. Jak najszybsze wypłacenie wszystkich dopłat do sprzedanego zboża zimą 2024 roku - zgodnie z deklaracją MRiRW.
 4. Opracowanie i wdrożenie długofalowego programu odkażania, rekultywacji oraz przywrócenia biologicznego gleb wykorzystywanych rolniczo. Według informacji uzyskanych od przedstawicieli spółdzielni RSP, wylewające rzeki wytworzyły głębokie wyrwy, dodatkowe koryta, które należy wyrównać. Bez wsparcia Rządu w tym zakresie nie uda się szybko przystosować tych gruntów do dalszej eksploatacji. Z uwagi na skalę zniszczeń, wnioskujemy o wydzielenie dodatkowych środków na przywrócenie wartości rolniczej, w formie dodatkowych dopłat do zalanych gruntów.

5. Dla terenów zalanych wyasygnowanie dodatkowych środków na niezebrane tegoroczne plody rolne: kukurydza, soja, burak cukrowy, rzepak, inne.
6. Czasowe zwolnienie spółdzielni, które poniosły szkody w wyniku powodzi, z podatku dochodowego, rolnego oraz od nieruchomości za IV kwartał 2024 i I półrocze 2025, oraz rolników z podatku rolnego, celem pomocy w odzyskiwaniu płynności finansowej.
7. Umorzenie składek ZUS, ewentualnie przesunięcie terminów zapłaty (bez odsetek), dla podmiotów dotkniętych skutkami powodzią.
8. Uruchomienie skupu płodów rolnych z terenów niezalanych, bowiem podmioty skupowe traktują cały obszar danego powiatu jako dotknięty powodzią i nie prowadzą skupu z tego obszaru.

Zwracamy się jednocześnie do Pana Premiera z prośbą o uwzględnienie w warunkach pomocy specyfiki spółdziel-

ni, w szczególności liczbę członków, spełnianie funkcji społecznej lub prowadzenie wspólnego gospodarstwa przez rodziny rolnicze.

Prezes Zarządu KRS
dr inż. Mieczysław Grodzki

Zastępca Prezesa Zarządu KRS
Waldemar Broś

Apel ten przekazany został także do wiadomości szefów następujących resortów:
- Minister Rolnictwa i Rozwoju Wsi
Czesław Siekierski
- Minister Rozwoju i Technologii Krzysztof Paszyk
- Minister Funduszy i Polityki Regionalnej
Katarzyna Pełczyńska-Nałęcz
- Minister Finansów Andrzej Domański
- Minister Rodziny, Pracy i Polityki Społecznej
Agnieszka Dziemianowicz-Bąk
- Minister Klimatu i Środowiska
Paulina Hennig-Kloska
- Minister Przemysłu Marzena Czarnecka
- Minister Infrastruktury Dariusz Klimczak
- Minister Spraw Wewnętrznych i Administracji
Tomasz Siemoniak

Krajowa Rada Spółdzielcza zaproponowała następujące zmiany w projekcie:

Propozycja zmiany w art. 11 ust. 1 pkt. 5) ww. projektu zmiany ustawy:

5) *dofinansowanie, o którym mowa w art. 32 ust. 1 pkt 1 ustawy o rehabilitacji, do oprocentowania kredytów bankowych i w spółdzielczych kasach oszczędnościowo-kredytowych zaciągniętych na likwidację skutków powodzi w związku z zatrudnianiem i rehabilitacją osób niepełnosprawnych.*



Flagi Spółdzielcze

Krajowa Rada Spółdzielcza realizując misję Międzynarodowego Związku Spółdzielczego związaną z upowszechnianiem symboli międzynarodowego ruchu spółdzielczego oferuje flagi spółdzielcze z logo światowej spółdzielczości - COOP (od angielskiego słowa Cooperative - spółdzielnia).

100 x 160 75 x 125

cena: **70 zł** cena: **60 zł**

Zamówienia: teczka.polska@krs.com.pl

Spółdzielcze propozycje rozwiązań na rzecz powodzi

Konsultacje dotyczące rządowych form wsparcia

Krajowa Rada Spółdzielcza wzięła udział w konsultacjach rządowego projektu zmiany ustawy o szczególnych rozwiązaniach związanych z usuwaniem skutków powodzi oraz niektórych innych ustaw. W dniu 3 października br. skierowała do Marszałkini Sejmu RP Małgorzaty Kidawy-Błońskiej swoją opinię w tej sprawie.

Proponowane brzmienie dotyczy uwzględnienia możliwości dofinansowania do oprocentowania kredytów udzielonych przez spółdzielcze kasy oszczędnościowo-kredytowe (SKOK), w związku z projektowanymi w projekcie zmiany ustawy rozwiązaniami związanymi z usuwaniem skutków powodzi, dotyczących możliwości przeznaczania środków Państwowego Funduszu Rehabilitacji Osób Niepełnosprawnych na dofinansowanie, o którym mowa w art. 32 ust. 1 pkt. 1 ustawy o rehabilitacji zawodowej i społecznej oraz zatrudnianiu osób niepełnosprawnych, do oprocentowania kredytów zaciągniętych na likwidację skutków powodzi w związku z zatrudnieniem i rehabilitacją osób niepełnosprawnych.

Jednocześnie zgodnie z projektowanymi zapisami art. 22b ust. 1 pkt. 4 projektu zmiany ustawy, w celu uzyskania

świadczenia interwencyjnego, przedsiębiorca składać będzie do Zakładu Ubezpieczeń Społecznych odpowiedni wniosek, zawierający m.in. numer rachunku bankowego prowadzonego w kraju lub wydanego w kraju instrumentu płatniczego w rozumieniu ustawy z dnia 19 sierpnia 2011 roku o usługach płatniczych (Dz. U. z 2024 r. poz. 30,731 i 1222), na który ma być przekazane świadczenie interwencyjne. Z uwagi na fakt, że celem SKOK jest gromadzenie środków pieniężnych wyłącznie swoich członków i przeprowadzanie na ich zlecenie rozliczeń finansowych zgodnie z art. 3 ust. 1 ustawy z dnia 5 listopada 2009 roku o spółdzielczych kasach oszczędnościowo-kredytowych, zasadnym jest uzupełnienie projektowanej regulacji, dotyczącej wypłaty świadczenia interwencyjnego, o możliwość jego przekazania także na rachunek prowadzony przez SKOK.

Biorąc powyższe pod uwagę proponujemy następujące brzmienie art. 22b ust. 1 pkt. 4) projektu zmiany ustawy:

4) numer rachunku płatniczego prowadzonego w kraju lub wydanego w kraju instrumentu płatniczego w rozumieniu ustawy z dnia 19 sierpnia 2011 roku o usługach płatniczych (Dz. U. z 2024 r. poz. 30,731 i 1222), na który ma być przekazane świadczenie interencyjne.

W zakresie projektowanego wsparcia w zakresie zasobów mieszkaniowych, wprowadzony art. 28a w ust. 1 pkt. 2 dotyczący przedsięwzięć realizowanych zgodnie z art. 11g ustawy tzn. z premią remontową MZG, nie stosuje się przepisów art. 6 ust. 1, art. 7 ust. 1 pkt. 1 i 2 oraz ust. 2 i 3, art. 8 pkt. 3 i art. 21 ust. 1 ustawy z dnia 21 listopada 2008 roku o wspieraniu termomodernizacji i remontów oraz o centralnej ewidencji emisyj-

ności budynków. Jest to rozwiązanie konieczne w sytuacji wsparcia po powodzi.

Jednocześnie w art. 28a w ust. 5 projektu zmiany ustawy nie uwzględniono przedsięwzięć określonych w art. 28a ust. 1 pkt. 1 projektu zmiany ustawy dotyczących budynków nie należących do mieszkaniowego zasobu gminy. Oznacza to, że dla tych przedsięwzięć, w tym zasobów mieszkaniowych spółdzielni, wprowadzone ułatwienia przy uzyskiwaniu kredytu z premią remontową nie obowiązują, co jest równoznaczne, że uzyskanie takiego kredytu będzie niemożliwe.

W zakresie szkód wywołanych powodzią, w zakresie budynków wielolokalowych, zniszczeniu uległy lokale mieszkalne, części wspólne tych budynków, infrastruktura techniczna w budynkach oraz infrastruktura osiedlowa. Przywrócenie do stanu sprzed powodzi wymaga nakładu ogromnych środków finansowych, które bez wsparcia musieliby po-

nieść wyłącznie ich mieszkańcy.

Wyżej wymienione zasoby spółdzielni mieszkaniowych, które zostały uszkodzone lub zniszczone w wyniku powodzi, a które mają mniej niż 40 lat, pozostają bez w/w wsparcia. Jednocześnie jak spółdzielnie, których pomieszczenia techniczne w budynkach, węzły i kotłownie zostały uszkodzone lub zniszczone, mają wykazać oszczędności zużytej energii cieplnej?

Mając powyższe na uwadze wnioskujemy o objęcie w/w zasobów mieszkaniowych spółdzielni, ułatwieniami w zakresie dostępu do premii remontowej, celem umożliwienia odbudowy niezbędnej infrastruktury technicznej w częściach wspólnych zasobów mieszkaniowych. Przekazując Pani Marszałek niniejsze wnioski i propozycje uzupełnienia ustawy, mamy nadzieję na ich akceptację oraz uwzględnienie w zapisach zmiany ustawy. □

Komisja, która dzień wcześniej na swoim posiedzeniu analizowała zaprojektowane przez resort nowe zasady, przedstawiła szereg uwag. Przede wszystkim nie zagadza się na zwiększenie wysokości rezerw celowych na ekspozycje kredytowe i proponuje, aby utrzymać je na dotychczasowym poziomie, a więc:

- 1,5% - w przypadku kategorii „pod obserwacją”
- 20% - w przypadku kategorii „poniżej standardu”
- 50% - w przypadku kategorii „wątpliwe”
- 100% - w przypadku kat. „stracone”.

Komisja Finansów ZO KRS do Ministra Finansów

Banki Spółdzielcze o projekcie nowych zasad tworzenia rezerw

Prezes Zarządu KRS Mieczysław Grodzki wraz z Przewodniczącym Komisji Finansów ZO KRS Janem Grześkiem skierowali w dniu 17 września br. do ministra finansów Andrzeja Domańskiego opinię Komisji w sprawie projektu Rozporządzenia Ministra Finansów w sprawie zasad tworzenia rezerw na ryzyka związane z działalnością banków.



AKADEMIA WILKOWSKIEGO WINCENTEGO POŁA
W LIBERUM

Rozszerz swoje możliwości
Studuj MBA w Zarządzaniu Przedsiębiorstwami Spółdzielczymi

Jak uzasadniają spółdzielcy: zgodnie z *opracowaniem KNF dot. sytuacji banków spółdzielczych i banków zrzeszających za I kw. 2024 roku, o rezerwowaniu należności na ekspozycje kredytowe zagrożone w sektorze banków spółdzielczym wyniosło 68,7%, przy o rezerwowaniu w/w należności w całym sektorze (banki komercyjne i banki spółdzielcze) za 2023 rok wyniosło 61,5%, co świadczy o wyższym poziomie o rezerwowania należności zagrożonych pod rygorami obecnego Rozporządzenia. Jednocześnie banki spółdzielcze są uczestnikami Spółdzielczych Systemów Ochrony (IPS). Wielostronne umowy wiążące uczestników systemów gwarantują im płynność oraz bezpieczeństwo działania w grupie.*

Członkowie Komisji podkreślają także, że zasady tworzenia i rozwiązywania rezerw celowych oraz odpisów aktualizacyjnych powinny być stałe w okresie obowiązywania polityki rachunkowości. Ich zdaniem, częstsze zmiany zasad są nie do pogodzenia z art. 8 ust. 2 ustawy o rachunkowości który zakłada, że dokonywanie zmian polityki rachunkowości następuje w okresach rocznych. □

Krajowa Rada Spółdzielcza, jako naczelnny organ samorządu spółdzielczego reprezentujący polski ruch spółdzielczy ma zaszczyt poinformować Panią, że Organizacja Narodów Zjednoczonych ustanowiła rok 2025 Międzynarodowym Rokiem Spółdzielczości. Będzie on obchodzony na całym Świecie pod hasłem „Spółdzielnie budują lepszy świat”.

W rezolucji podjętej w dniu 19 czerwca 2024 roku podczas obrad 78 sesji Organizacji Narodów Zjednoczonych kraje członkowskie zachęczone zostały do podejmowania w 2025 roku inicjatyw i wysiłków na rzecz promowania spółdzielczości oraz podnoszenia w szerokich kręgach społecznych świadomości na temat jej znaczenia dla rozwoju demokratycznych społeczeństw oraz dla realizacji Celów Zrównoważonego Rozwoju ogłoszonych przez ONZ. Uznano tym samym, że spółdzielczość może się przyczynić do ich urzeczywistnienia.

W związku z decyzją Zgromadzenia Ogólnego ONZ zwracamy się do Pani Marszałek z apelem o przystąpienie do tej międzynarodowej inicjatywy i podjęcie przez Senat RP działań mających na celu ogłoszenie w Polsce roku 2025 Rokiem Spółdzielczości.

Decyzja ONZ o ustanowieniu Międzynarodowego Roku Spółdzielczości wynika z głębokiego przekonania, że spółdzielczość jest modelem o wielki potencjał społeczny, zdolnym przezwyciężyć kluczowe problemy współczesnego świata. Dla władz ustawodawczych i wykonawczych wszystkich krajów jest to także okazja, by wzmocnić znacznie spółdzielczości, wykorzystać jej zdolność do łączenia ludzi, poprawić ustawodawstwo sprzyjające rozwojowi spółdzielczości i uwrażliwić społeczeństwo na współdziałanie zamiast konkurowania ze sobą.

Spółdzielczość w Polsce ma piękną, przeszło dwustuletnią tradycję. Na rzecz jej rozwoju angażowało się wielu czołowych działaczy społecznych i gospodarczych, ale również intelektualistów w poszczególnych okresach historii. Pozwolimy tu sobie wspomnieć, jak wielkie zasługi dla rozwoju spółdzielczości mieli Pani przodkowie, Prezydent II RP Stanisław Wojciechowski i Premier Władysław Grabski. To m.in. dzięki nim, możemy mówić o rozkwicie ruchu spółdzielczego w okresie międzywojennym.

Dzisiaj spółdzielczość polska to przeszło dziewięć tysięcy spółdzielni działających w ramach szesnastu branż i zrzeszająca prawie osiem milionów członków. Prawa wolnego rynku sprawiają, że nie wszystkie są w stanie na

2025 rok - Rokiem Spółdzielczości

Decyzją Organizacji Narodów Zjednoczonych w przyszłym roku będziemy po raz kolejny obchodzić Międzynarodowy Rok Spółdzielczości (przypomnijmy, że był nim także rok 2012). Na oficjalną inaugurację musimy poczekać do 25-30 listopada br. gdyż będzie ona dokonana podczas odbywającego się wówczas w New Dehli Zgromadzenia Ogólnego Międzynarodowego Związku Spółdzielczego. Wychodząc naprzeciw decyzji ONZ i światowej spółdzielczości, w dniu 16 października br. Krajowa Rada Spółdzielcza przekazała na ręce Marszałek Senatu RP Małgorzaty Kidawy-Błońskiej następujący apel.



bieżąc weryfikować się w tym wymagającym otoczeniu gospodarczym. Mając jednak na uwadze podstawowe wartości spółdzielcze, a w tym działalność na rzecz rozwoju środowisk lokalnych, często podejmują działania restrukturyzacyjne lub konsolidacyjne. Ogłoszenie roku 2025 Rokiem Spółdzielczości, byłby również dla nich sygnałem, że te wysiłki mają sens, że działanie na rzecz środowisk lokalnych jest wartością szczególną.

Składając na ręce Pani Marszałek wnioszek o ustanowienie przez Senat RP roku 2025 Rokiem Spółdzielczości, prosimy o podjęcie przez Panią tej inicjatywy. Wyrażamy głęboką nadzieję, że Senat RP podzieli te dążenia i przychyli się do naszego apelu. Liczymy również na to, że - tak jak to najczęściej miało miejsce w przeszłości - Izba wykaże dla nas duże zrozumienie i otwartość. Podjęcie przez Senat RP tej inicjatywy będzie jednocześnie odpowiedzią Polski na apel ONZ.

*Prezes Zarządu
Krajowej Rady Spółdzielczej
dr inż. Mieczysław Grodzki*

*Zastępca Prezesa Zarządu
Krajowej Rady Spółdzielczej
Ryszard Jaśkowski*

studia podyplomowe online

Lustracja w organizacjach spółdzielczych



zapraszają:
Krajowa Rada Spółdzielcza i Uniwersytet Rzeszowski

więcej:
podyplomowe.ur.edu.pl



Kierownik: dr Lidia Kaliszczak tel. 604 644 661, e-mail: lkaliszczak@ur.edu.pl
Koordynator: mgr Karolina Jezierska tel. 502 112 343, e-mail: kajeziarska@ur.edu.pl
Dział Kształcenia Podyplomowego Uniwersytetu Rzeszowskiego, tel. (17) 872 11 48;
studiapodyplomowe@ur.edu.pl

Pismo KRS do szefa Parlamentarnego Zespołu ds. Spółdzielczości Mieszkaniowej

Jak czytamy: „Krajowa Rada Spółdzielcza potwierdza, że część spółdzielców zgłasza problem nadużywania instytucji pełnomocnictwa do zastępowania członków spółdzielni mieszkaniowych podczas walnych zgromadzeń. Spółdzielnie niekiedy spotykają się z sytuacją organizowania grup pełnomocników do głosowania w sposób z góry narzucony przez osoby organizujące tych „pełnomocników”. Krajowa Rada Spółdzielcza uważa więc, że należy wprowadzić zmiany legislacyjne, mające na celu uszczelnienie zasad funkcjonowania pełnomocników podczas walnych zgromadzeń w spółdzielniach mieszkaniowych.

W związku z powyższym proponujemy następującą zmianę w art. 83 ust. 1^o ustawy z dnia 15 grudnia 2000 r. o spółdzielniach mieszkaniowych:

Członek spółdzielni może uczestniczyć w walnym zgromadzeniu osobiście albo przez pełnomocnika. Pełnomocnik nie może zastępować więcej niż jednego członka. Pełnomocnictwo powinno być udzielone na piśmie pod rygorem nieważności i dołączone do protokołu walnego zgromadzenia. Członek spółdzielni składa pełnomocnictwo osobiście w siedzibie spółdzielni lub poza nią na ręce upoważnionego pracownika spółdzielni, chyba że pełnomocnictwo zostało sporządzone przed notariuszem lub konsulem Rzeczypospolitej Polskiej. Spółdzielnia przyjmuje pełnomocnictwo składane osobiście przez członka spółdzielni, po potwierdzeniu jego tożsamości. Lista pełnomocnictw

Głos w sprawie pełnomocnictw

W dniu 7 października br., przed posiedzeniem Parlamentarnego Zespołu ds. Spółdzielczości Mieszkaniowej poświęconym sprawom pełnomocnictw na walnych zgromadzeniach, Krajowa Rada Spółdzielcza skierowała do przewodniczącego Zespołu, posła Kamila Wnuka pismo z propozycjami zmian w ustawie o spółdzielniach mieszkaniowych.



podlega odczytaniu po rozpoczęciu walnego zgromadzenia. Wzór pełnomocnictwa określa statut spółdzielni. Przepisu art. 36 § 3 zdanie pierwsze ustawy z dnia 16 września 1982 r. - Prawo spółdzielcze nie stosuje się.

Proponujemy, aby członek spółdzielni, który udziela pełnomocnictwa, składał je osobiście do spółdzielni albo po za pośrednictwem na ręce upoważnionego jej pracownika, np. bezpośrednio przed rozpoczęciem walnego zgromadzenia odbywającego się poza spółdzielnią, czy też w swoim mieszkaniu, na ręce przybyłego pracownika spółdzielni, w przypadku niepełnosprawności członka spółdzielni, który ma utrudnione możliwości lub ich brak, aby osobiście takie pełnomocnictwo dostarczyć do spółdzielni. Jednocześnie mocodawca, składając pełnomocnictwo, będzie zobowiązany potwierdzić swoją tożsamość.

Taki sposób składania pełnomocnictw ma na celu wzmocnienie procesu weryfikacyjnego mocodawców przez spółdzielnię. Zmiana ta ma ograniczyć

wątpliwości, czy pełnomocnictwo zostało rzeczywiście podpisane przez członka spółdzielni, którego dane widnieją na pełnomocnictwie.

Obecnie spółdzielnia nie ma żadnej możliwości weryfikacji autentyczności udzielanych pełnomocnictw. Nowelizacja przewiduje odstępstwo od obowiązku osobistego składania pełnomocnictwa w spółdzielni lub na ręce jej pracownika, w przypadku gdy pełnomocnictwo zostało sporządzone przed notariuszem lub konsulem RP. Możliwość złożenia pełnomocnictwa notarialnego lub konsularnego w spółdzielni skierowana jest przede wszystkim do osób, które nie mają możliwości osobistego dostarczenia pełnomocnictwa, np. z powodu przebywania poza miejscem zamieszkania, w Polsce lub za granicą.

Proponujemy też, aby wzór pełnomocnictwa stanowił załącznik do statutu. Pozwoli to ograniczyć wątpliwości odnośnie treści pełnomocnictwa niezbędnego do udziału w walnym zgromadzeniu przez pełnomocnika. Spółdzielnie mieszkaniowe wielokrotnie spotykają się z problemem, kiedy jej członek udziela pełnomocnictwa ogólnego do reprezentowania we wszelkich sprawach przed spółdzielnią. Powstaje spór, czy takie pełnomocnictwo jest wystarczające do reprezentacji członka przed walnym zgromadzeniem zwłaszcza, że pełnomocnictwo załączane jest do protokołu z walnego zgromadzenia.

Mamy nadzieję, że przedstawiona przez Krajową Radę Spółdzielczą propozycja zmian prawnych, w zakresie udzielania pełnomocnictw do zastępowania członków podczas walnych zgromadzeń w spółdzielniach mieszkaniowych, pomoże w przygotowaniu odpowiednich zmian legislacyjnych

Prezes Zarządu KRS
dr inż. Mieczysław Grodzki

Przewodniczący
Zgromadzenia Ogólnego KRS
Andrzej Półrolniczak

✓ **W dniu 8 października br. obradował Parlamentarny Zespół ds. Spółdzielczości Mieszkaniowej.** W posiedzeniu uczestniczyło ok. 50 osób, w tym dwoje parlamentarzystów: Przewodniczący Zespołu Poseł **Kamil Wnuk** wspierany przez posłankę **Elżbietę Burkiewicz** (oboje z Klubu Parlamentarnego Polska 2050 -TD). Obecny był także **Robert Typa** z Departamentu Prawa Gospodarczego Ministerstwa Sprawiedliwości, a Krajową Radę Spółdzielczą reprezentowali Przewodniczący Zgromadzenia Ogólnego **Andrzej Półrolniczak** i Dyrektor Biura Zarządu **Krzysztof Ksyta**.

Uczestnicy spotkania byli zgodni co do jednego - obecne przepisy regulujące udział pełnomocników w walnych zgromadzeniach SM spowodowały pojawienie się kryminalnych praktyk, zmierzających do wrogich przejęć spółdzielni. Dlatego trzeba jak najszybciej wprowadzić zmiany w tym zakresie. Część uczestników dyskusji proponowała zlikwidowanie instytucji pełnomocnika w ogóle, inni byli za wprowadzeniem katalogu osób, które mogłyby pełnić taką funkcję (członkowie najbliższej rodziny, członkowie danej spółdzielni). Krajowa Rada Spółdzielcza wystąpiła z propozycją uporządkowania sposobu składania pełnomocnictw oraz wprowadzenia wzoru pełnomocnictwa jako załącznika do statutu. Przedstawiciel Ministerstwa Sprawiedliwości stwierdził, że pełnomocnictwa powinny być udzielane szczególnie dla poszczególnych czynności. Natomiast część osób zaproszonych na spotkanie osób korzystała z okazji, by opowiadać o własnych doświadczeniach - pomimo wielokrotnych napomnień przewodniczącego Zespołu, by nie odbiegać od tematu. W rezultacie dyskusja pozostała otwarta i nie wypracowano żadnych konkretnych propozycji. □

Kalendarium:

- ✓ **3 października** - konferencja w Ministerstwie Finansów z okazji 30-lecia uchwalenia ustawy o rachunkowości.
- ✓ **5 października** - Jubileusz 125-lecia działalności Banku Spółdzielczego w Sochaczewie.
- ✓ **7 października** - Ogólnopolskie Forum Spółdzielni Energetycznych - spotkanie VII.
- ✓ **8 października** - posiedzenie Parlamentarnego Zespołu ds. Spółdzielczości Mieszkaniowej.
- ✓ **9 października** - Spotkanie informacyjne „Zasady pozyskiwania środków na sfinansowanie remontu części wspólnej nieruchomości w budynkach mieszkalnych wielorodzinnych uszkodzonych w wyniku powodzi”. Organizator: ZRSM RP.
- ✓ **21 października** - szkolenie „Skutki prawne przekroczenia zakresu: uprawnień i kompetencji organów spółdzielni - kompetencje organów ustawowych i statutowych spółdzielni”. Organizator: KRS
- ✓ **21-25 października** - Pomorski Tydzień Ekonomii Społecznej połączony z posiedzeniem Zespołu ds. Edukacji Krajowego Komitetu Rozwoju Ekonomii Społecznej.
- ✓ **24 października** - IV Forum Spółdzielcze w Bydgoszczy pod hasłem „Partnerstwo i współpraca - to lepsze jutro”. Organizatorzy: RZR SM w Bydgoszczy i RZR SM w Toruniu.
- ✓ **24 października** - szkolenie „Jak prawidłowo przeprowadzić, udokumentować i rozliczyć proces inwentaryzacji w spółdzielniach w uwzględnieniu specyfiki działalności. Rodzaje inwentaryzacji w spółdzielniach”. Organizator: KRS
- ✓ **30 października** - Posiedzenie Komitetu Monitorującego Plan Strategiczny Wspólnej Polityki Rolnej na lata 2023-2027.

✓ **9 października br. Senat RP wprowadził poprawkę do Ustawy o zmianie ustawy o kołach gospodyń wiejskich oraz ustawy o społeczno zawodowych organizacjach rolników.** Nowelizacja, uchwalona na podstawie projektu rządowego, zrównuje prawa do uzyskania dofinansowania dla wszystkich KGW - nie tylko tych zarejestrowanych przez ARiMR. Umożliwia ponadto przyznanie dotacji dla KGW zrzeszonych w kółkach rolniczych, a także nadanie osobowości prawnej tym kołom, które jej nie posiadają. Koła zrzeszone w KZRKiOR nie tracą statusu organizacji o charakterze społeczno-zawodowym. W 2024 r. maksymalny limit wydatków na pomoc dla KGW nie może przekroczyć 157 mln zł

Każdy z nich ma już ponad 100 lat

Jubileusze w bankach spółdzielczych

W ostatnich tygodniach odbyło się trzy jubileuszowe uroczystości banków spółdzielczych. 7 września br. 120-lecie świętował Bank Spółdzielczy w Nasielsku, 21 września br. obchodzono 100-lecie Banku Spółdzielczego w Mińsku Mazowieckim, a 5 października br. do wspólnego świętowania jubileuszu 125-lecia zaprosił Bank Spółdzielczy w Sochaczewie. We wszystkich tych uroczystościach uczestniczyli przedstawiciele Krajowej Rady Spółdzielczej.



(fot. Bank Spółdzielczy w Nasielsku)

✓ **Bank Spółdzielczy w Nasielsku** zorganizował uroczystą galę jubileuszową z udziałem ok. 230 osób - samorządowców, przedstawicieli organizacji spółdzielczych i gospodarczych, prezesów zaprzyjaźnionych banków, licznego grona klientów oraz pracowników. Obecni byli m.in. **Krzysztof Ksyta** Dyrektor Biura Zarządu KRS, **prof. Małgorzata Iwanicz-Drozdowska** Prezes Zarządu Krajowego Związku Banków Spółdzielczych, przedstawiciele zrzeszenia SGB - **Ewa Kamińska** Wiceprezes Zarządu IPS SGB i menedżer zrzeszenia **Daniel Pieniek**, a także Burmistrz Nasielska **Radosław Kasiak** i wójtowie gmin Winnica i Świercze.

Z okazji jubileuszu Krajowa Rada Spółdzielcza nadała „Złotą Odznakę Spółdzielczość Polska” długoletnim członkom Rady Nadzorczej Banku: **Januszowi Ostaszewskiemu**, **Wiesławowi Lewandowskiemu**, **Wojciechowi Krzyczkowskemu** i **Grzegorzowi Góreckiemu**. Odznaki „Zasłużony Działacz Ruchu Spółdzielczego” otrzymało pięcioro pracowników Banku, wręczone zostały także odznaczenia branżowe KZBS i SGB.

Szczególne słowa podziękowania skierowane zostały do Prezesa Zarządu Banku Spółdzielczego w Nasielsku **Ireneusza Góreckiego**, który w tym roku obchodzi 30-lecie swojej pracy na tym stanowisku. Kierując Bankiem od 1994 roku rozpoczął trudny proces jego restrukturyzacji i rozbudowy, który zaowocował pasmem sukcesów w latach późniejszych. W bieżącym roku BS Nasielsk zdobył trzecie miejsce w XXVII Krajowym Rankingu „Wyróżniające się Banki Spółdzielcze” Miesięcznika Finansowego „Bank” w kategorii „Aktywność Banków Spółdzielczych o sumie bilansowej poniżej 300 mln zł.” Bank Spółdzielczy w Nasielsku jest niewielkim bankiem regionalnym, posiada w Nasielsku centralę, oddział i punkt kasowy, a także placówki w Winnicy i w Świerczu. Obecnie przygotowuje się do wdrożenia Systemu Usług SGB. □

✓ **Bank Spółdzielczy w Mińsku Mazowieckim** świętował stulecie działalności podczas uroczystości w pałacu „Noce i Dnie” w Pogorzeli z udziałem ok. 300 gości. Krajową Radę Spółdzielczą reprezentował **Waldemar Broś** Zastępca Prezesa Zarządu, który wręczył na ręce Prezesa Banku Spółdzielczego w Mińsku Mazowieckim **Jacka Lipca** Puchar KRS, a wiceprezes **Elizę Mashaley** uhonorował „Złotą Odznaką Spółdzielczość Polska”. Wręczył także odznaki „Zasłużony Działacz Ruchu Spółdzielczego” pięciorgu działaczom i pracownikom Banku.



Od prawej: Przewodniczący Rady Nadzorczej BS w Mińsku Mazowieckim Ryszard Szopa, Prezes Zarządu Jacek Lipiec i Zastępca Prezesa Zarządu KRS Waldemar Broś (fot. Bank Spółdzielczy w Mińsku Mazowieckim).

W uroczystości uczestniczyli także związani z regionem mińskim posłowie **Czesław Mroczek** (KO) i **Daniel Milewski** (PiS), przedstawiciele środowisk bankowych - Prezes Banku Polskiej Spółdzielczości S.A. **Artur Adamczyk**, wiceprezes Związku Banków Polskich **Włodzimierz Kiciński**,

z Krajowego Związku Banków Spółdzielczych przybyli **Michał Krakowiak** i **Marcin Miecznik**. Spotkanie było zwieńczeniem obchodów jubileuszowych, które odbywały się 2024 roku. Zapoczątkowała je uroczystość kościelna - 28 stycznia w kościele św. Michała Archaniola w Mińsku Mazowieckim odbył się koncert kolęd w wykonaniu zespołu „Pectus”. Przez cały rok organizowano wydarzenia edukacyjne i konkursy dla młodzieży, przygotowano jubileuszową ofertę dla klientów. Ukazała się także biografia Banku, o której nieco szerzej piszemy na str. 22. □



Uroczystość jubileuszową uświetnił koncert „Golec uOrkiestra”, a w podziękowaniu za występ Prezes Zarządu BS Mińsk Mazowiecki Jacek Lipiec wręczył muzykom pamiątkowy numizmat.

✓ W dniu 5 października br. odbyła się uroczysta Gala Jubileuszowa 125-lecia Banku Spółdzielczego w Sochaczewie. Krajową Radę Spółdzielczą reprezentował **Waldemar Broś** Zastępca Prezesa Zarządu, obecni byli także: prof. **Małgorzata Iwanicz-Drozdowska** Prezes KZBS, przedstawiciele Banku Polskiej Spółdzielczości SA: Prezes **Artur Adamczyk** i Przewodniczący Rady Nadzorczej **Piotr Kaczyński**, **Rafał Makuszewski** Wiceprezes Zarządu Spółdzielni Systemu Ochrony Zrzeszenia BPS, **Lukasz Bogusz** ze Związku Banków Polskich, liczni przedstawiciele samorządu. Głównym motywem obchodów było hasło „Zbudowani zaufaniem Klientów”, którym BS Sochaczew podkreśla rolę, jaką w jego działalności odgrywają klienci. Szesnaścioro z nich otrzymało statuetki za wieloletnią współpracę oraz wkład w rozwój Banku. Zaprezentowany został okolicznościowy film o Banku Spółdzielczym w Sochaczewie.

Podczas uroczystości Zastępca Prezesa Zarządu KRS **Waldemar Broś** wręczył **Kazimierzowi Majewskiemu** Prezesowi Zarządu BS w Sochaczewie „Złotą Odznakę Spółdzielczość Polska”. KZBS odznaczył Złotą Honorową Odznaką im Franciszka Stefczyka 8 członków Rady Nadzorczej, a „Złotym Krzyżem Zasługi ks. Piotra Wawrzyniaka” 10 pracowników. BPS wręczył Złote Odznaczenia „Za Zasługi dla Polskiej Bankowości Spółdzielczej” 12 pracownikom Banku, 5 byłym pracownikom i 2 byłym członkom Rady Nadzorczej. Odznaczenie Szmaragdowe „Za Zasługi dla Polskiej Bankowości Spółdzielczej” wręczono dla 4 pracowników Banku i 1 emerytowanego pracownika Banku. Uroczystość uświetnił występ zespołu „Poparzeni Kawą Trzy”. □



Zastępca Prezesa Zarządu KRS **Waldemar Broś** wręcza „Złotą Odznakę Spółdzielczość Polska” Prezesowi Zarządu Banku Spółdzielczego w Sochaczewie **Kazimierzowi Majewskiemu** (fot. BS Sochaczew)



studia podyplomowe online

Spółdzielczość mieszkaniowa

aspekty ekonomiczno-organizacyjne oraz prawne

zapraszają:
Krajowa Rada Spółdzielcza i Uniwersytet Rzeszowski



Kierownik: dr Lidia Kaliszczak tel. 604 644 661, e-mail: lkaliszczak@ur.edu.pl
Koordynator: mgr Karolina Jezierska tel. 502 112 343, e-mail: kajeziarska@ur.edu.pl
Dział Kształcenia Podyplomowego Uniwersytetu Rzeszowskiego, tel. (17) 872 11 48;
studiapodyplomowe@ur.edu.pl

✓ W dniu 3 października 2024 r. w Ministerstwie Finansów odbyła się konferencja poświęcona 30-leciu uchwalenia ustawy o rachunkowości

połączona z wręczeniem odznaczeń „Zasłużony dla Finansów Publicznych”. Otwierając konferencję Minister Finansów **Andrzej Domański** przypomniał, że ta ustawa była jednym z pierwszych polskich aktów prawnych zgodnym z dyrektywami Unii Europejskiej. Miała ona na celu odejście od praktyk stosowanych w poprzednim systemie na rzecz powierzenia księgowym prawa do samodzielnego działania w oparciu o zasady ogólne oraz ich wiedzę i doświadczenie zawodowe. Prace nad Ustawą o rachunkowości zostały zainicjowane w Ministerstwie Finansów, przy zaangażowaniu środowisk naukowych, księgowych i biegłych rewidentów. Minister Domański podkreślał m.in. zaangażowanie posła **Stanisława Steca** - długoletniego członka Zgromadzenia Ogólnego KRS - który brał udział w tworzeniu przepisów Ustawy, a jako członek sejmowej Komisji Finansów Publicznych wielokrotnie był posłem sprawozdawcą przedstawiającym kolejne nowelizacje. Od października 2001 do listopada 2005 r. Stanisław Stec pełnił funkcję sekretarza stanu w Ministerstwie Finansów. □



Europejskie Spółdzielcze Forum Młodzieży

Spółdzielcza młodzież w Sofii

Centralny Związek Spółdzielczy Bułgarii (CCU-Bulgaria) i jego prezydent prof. Petar Stefanov od dawna robią bardzo wiele na rzecz zwiększenia zainteresowania spółdzielczością młodzieży, zarówno w kraju, jak i w wymiarze międzynarodowym

Sam CCU-Bulgaria jest zapewne jedną z „najmłodszych” pod względem wieku pracowników organizacją spółdzielczą w Europie, a w strukturach spółdzielczych Bułgarii młodzi ludzie są promowani i mają zapewnione możliwości awansu i zajmowania odpowiedzialnych stanowisk. Kilkakrotnie w należących do CCU-Bulgaria ośrodkach wypoczynkowych nad Morzem Czarnym odbywały się też europejskie czy światowe spotkania młodzieży spółdzielczej. Prof. Stefanov, również jako prezydent Cooperatives Europe (wybrany na to stanowisko w maju tego roku) działa intensywnie na rzecz aktywizacji młodzieży.

Ostatnią jego inicjatywą w tym zakresie była organizacja w Sofii w dniach 29-31 września Europejskiego Spółdzielczego Forum Młodzieży zatytułowanego „Młodzież a zarządzanie spółdzielniami”. Wśród ok. 40 uczestniczek i uczestników z niemal całej Europy nie zabrakło młodych przedstawicielek Polski: **Marceliny Zjawińskiej** z fundacji „Spot Społeczny” będącej zarazem wiceprezydentką Europejskiej Spółdzielczej Sieci Młodzieży YECN i Komitetu Młodzieżowego MZS oraz **Eweliny Dudkiewicz** z Zarządu Związku Rewizyjnego Banków Spółdzielczych im. Franciszka Stefczyka. Krajową Radę Spółdzielczą reprezentowali **dr inż. Mieczysław Grodzki** (KRS) i **Ryszard Jaskowski** (KRS i KZRSS „Społem”). Gościem specjalnym forum był **Jeroen Douglas**, od kilku miesięcy Dyrektor Generalny Międzynarodowego Związku Spółdzielczego.

Ogólnymi celami Forum było wskazanie młodym uczestnikom najważniejszych problemów zarządzania spółdzelniami we współczesnych warunkach europejskich, dzielenie się przez młodzież własnymi doświadczeniami i najlepszymi praktykami oraz rozwijanie sieci kontaktów z innymi młodymi spółdzelcami z całej Europy.

Otwierając spotkanie **prof. Petar Stefanov** przypomniał, że „przy ponad 5 milionach zapewnionych przez przedsiębiorstwa spółdzielcze miejsc pracy i zakładając, że tylko 3 proc. z nich zajmują młodzi ludzie poniżej 35 roku życia, wynik jest imponujący - około 150



tys. młodych ludzi jest zatrudnionych w ruchu spółdzielczym w całej Europie. Liczba ta zasługuje na szczególną uwagę”. Dlatego - zadeklarował - niezbędne jest wspieranie młodych spółdzelców za pomocą specjalnego budżetu w ramach Cooperatives Europe.

Jeroen Douglas mówił co zamierza jako Dyrektor Generalny MZS robić na rzecz młodzieży w kontekście nieuchronnej zmiany pokoleniowej. Podczas dwóch kolejnych sesji zatytułowanych „Jak stworzyć perspektywę dla młodych ludzi pracujących w spółdzelniach” i „Młodzi ludzie w zarządzaniu spółdzelniami” starano się odpowiedzieć sobie na pytania „W jaki sposób młodzi ludzie zdobywają wiedzę na temat spółdzelczości w Europie?”, „Jak możemy ułatwić im aktywne uczestnictwo w zarządzaniu spółdzelniami?” czy „Jakie wyzwania stoją przed młodymi spółdzelcami i jak można pokonać te przeszkody?”. Ukazywano liczne konkretne przykłady działań w celu spółdzelczej aktywizacji młodzieży z Bułgarii, Wielkiej Brytanii, Ukrainy, Włoch, Niemiec, Finlandii i Polski, opowiadano o nowatorskich inicjatywach na rzecz młodych ludzi, np. tworzeniu studenckich spółdzelni mieszkaniowych w Anglii. Szczególnie dramatycznie zabrzmiało wystąpienie przedstawicieli Ukrainy, którzy mówili o swoich problemach w kontekście toczącej się wojny.

Przedstawicielka spółdzelczości polskiej **Ewelina Dudkiewicz**, która od 12 lat związana jest ze środowiskiem banków spółdzelczych, mówiła o tych cechach spółdzelczego systemu finansowego, które przyciągają młodych ludzi. Są to przede wszystkim: lokalność, aspekty etyczne, a także otwartość i transparentność w relacjach biznesowych. Banki spółdzelcze, w odróżnie-

niu od komercyjnych, nie są skłonne do podejmowania ryzykownych zachowań, które prowadzą do niestabilności rynku. Kładą duży nacisk na otwarte mówienie o rzeczywistości i używanie języka zrozumiałego dla klientów. Działając lokalnie, wierzą w „zysk z zasadami”, na czym korzystają całe społeczności.

- Wiele banków spółdzelczych podejmuje różnorodne inicjatywy społeczne związane z ekologią, edukacją, kulturą, zdrowiem, rozwojem, dostępem do technologii oraz zwiększaniem świadomości społecznej. Typowe działania realizowane przez BS to finansowanie zieleni miejskiej, organizacja dni otwartych z wydarzeniami dla gości, sponsorowanie lokalnych imprez, a także umożliwianie młodzieży zdobywania doświadczeń zawodowych, czy fundowanie stypendiów - podkreśliła **Emilia Dudkiewicz**. Zaszczyc podsumowania dyskusji przypadł natomiast reprezentantce Polski, **Marcelinie Zjawińskiej**.

Drugiego dnia uczestnicy Forum mieli okazję udać się na wizytę studyjną do należących do CCU-Bulgaria świetnie wyposażonego szpitala „Zdrave” w podsofijskiej Bankii, wytwórni wody mineralnej „Bulminvex” produkującej słynną wodę „Gorna Banya” oraz nowoczesnego centrum handlowo-logistycznego - wszystkie one występują pod wspólną spółdzelczą marką COOP. Zorganizowano też wspólny spacer po Sofii, efektowne występy związane z spółdzelczością zespołów artystycznych i naukę bułgarskich tańców. Ostatniego wieczoru przyjęto wspólną rezolucję, która głosi:

My, uczestnicy tego Forum Młodzieży, zobowiązujemy się do aktywnego zaangażowania w działania Europejskiej Spółdzelczej Sieci Młodzieży YECN, w pełni przyjmując spółdzelcze wartości i zasady. Obiecujemy pracować na rzecz umacniania ruchu spółdzelczego i w ten sposób wzmocnienia sieci młodzieży.

Naszym ostatecznym celem jest powołanie YECN jako oficjalnego i autonomicznego podmiotu zdolnego do reprezentowania młodych spółdzelców w całej Europie. YECN będzie rozwijać się w demokratycznym, uczciwym i opartym o współuczestnictwo procesie, w oparciu o statut, który zdefiniuje rolę, odpowiedzialność i cele organizacji. Zobowiązujemy się do przedstawienia do grudnia 2024 roku przejrzystego planu osiągnięcia tych celów.

Pod deklaracją podpisy złożyli wszyscy biorący udział w Forum, a prof. Petar Stefanov, jako prezydent Cooperatives Europe, przyrzekł zapewnienie im maksymalnego wsparcia ze strony organizacji.

dr Adam Piechowski

Dyskusja o strategii i finansowaniu organizacji

Rada Cooperatives Europe

Bezpośrednio po Forum Młodzieżowym w Sofii odbyło się rozszerzone posiedzenie Rady Cooperatives Europe. Poza stałymi członkami tego organu (wśród nich prezesem KRS dr. inż. Mieczysławem Grodzkim) zaproszeni zostali Dyrektor Generalny Międzynarodowego Związku Spółdzielczego Jeroen Douglas oraz reprezentujący Europę członkowie ogólnoswiatowej Rady MZS. Porządek obrad przewidywał dyskusję o ważnych sprawach dotyczących nie tylko regionu europejskiego, ale całego Związku

Posiedzenie było pierwszą okazją do bliższego poznania przez członków Rady Jeroena Douglasa - od stycznia br. Dyrektora Generalnego - oraz jego zamierzeń jako odpowiedzialnego za bieżące kierowanie MZS. O ile sam Douglas okazał się sympatycznym, pełnym energii i zaangażowanym w sprawy spółdzielczości na świecie człowiekiem, zaprezentowany przez niego program wzbudził pewne kontrowersje. Dotyczyły one zwłaszcza tworzonej przez Dyrektora strategii Związku, którą przedstawił w perspektywie krótko, średnio i długoterminowej, a która powinna być zatwierdzona przez Zgromadzenie Ogólne MZS w listopadzie. Pozytywnie oceniając ogólny kierunek budowanej strategii, wiele osób wyraziło wątpliwości, czy w tak krótkim czasie możliwe jest doprowadzenie dokumentu do ostatecznej formy, która mogłaby być zaakceptowana przez wszystkich członków MZS. Zabierając głos w dyskusji prezes Grodzki podkreślił, że Cooperatives Europe i inne regiony Związku, mają już wypracowane swe własne strategie (organizacja europejska pracowała nad nią przez dwa lata!), które powinny być w większym stopniu wzięte pod uwagę i zintegrowane z ogólną strategią MZS. Zgodziła się z tym większość członków Rady.

Inna ważna kwestia dotycząca całego Związku to nowy system naliczania składek i ustalania liczby głosów dla organizacji członkowskich MZS. Propozycje przedstawione przez kierowaną przez Alexandrę Wilson z Kanady specjalną Grupę Roboczą Rady MZS sprowadzają się generalnie do powiązania wysokości składki rocznej z przychodami organizacji, zaś liczby przysługujących jej głosów na Zgromadzeniu Ogólnym z liczbą członków „ostatecznych” (osób fizycznych). Zebrawszy opinie członków Rady, prezydent Cooperatives Europe prof. Petar Stefanov przygotował list do Prezydenta MZS Ariela Guarco, wyrażający obawy Regionu Europejskiego związane z nowym systemem. Uwzględnił w nim m. in. uwagi KRS dotyczące konieczności wprowadzenia różnych wariantów systemu obliczeniowego dla różnego typu or-

ganizacji, zwłaszcza tych, które same nie prowadzą działalności gospodarczej, a ich budżet opiera się na składkach pobieranych od własnych członków. W swoim liście prof. Stefanov zalecił też by przyjęcie nowego systemu odroczyć do Zgromadzenia Ogólnego w 2025 roku (pierwotnie miało to nastąpić podczas Zgromadzenia w listopadzie 2024 r.), co umożliwi dalsze konsultacje i pogłębioną dyskusję w oparciu o przeprowadzone symulacje wpływu nowego systemu na finanse MZS. Rada zaakceptowała to stanowisko.

Druga część obrad, już tylko w gronie członków Rady, dotyczyła spraw wewnętrznych Cooperatives Europe, przede wszystkim ewentualnej zmiany siedziby. Ponieważ kontrakt najmu dotychczasowe-

go biura przy Rue du Trône wkrótce wygasa, należy albo go przedłużyć albo rozważyć znalezienie nowego lokalu. Korzystną ofertę najmu złożyła bułgarska organizacja CCU będąca obecnym właścicielem Domu Spółdzielczego w Brukseli. Część członków Rady wraz z Dyrektorem organizacji Agnès Mathis opowiadała się za pozostaniem na Rue du Trône, część - wraz z M. Grodzkim - za wzięciem pod uwagę propozycji Bułgarów, tym bardziej, że zadeklarowali oni zwolnienie Cooperatives Europe z opłaty czynszu do końca 2025 r., a uzyskane w ten sposób oszczędności mogłyby być wykorzystane na wsparcie spółdzielczości ukraińskiej. Podnoszono też sprawę stanu technicznego budynku, jego niedostępności dla osób niepełnosprawnych. M. Grodzki oświadczył w związku z tym, że zna dobrze tę nieruchomości i jako inżynier budownictwa nie widzi przeszkód do łatwego zainstalowania windy, co potwierdzili bułgarscy właściciele. Ostatecznie postanowiono decyzję w tej kwestii odroczyć do następnego posiedzenia Rady w grudniu.

Innymi sprawami dyskutowanymi w Sofii były sprawozdanie z tegorocznej działalności przedstawione przez dyrektora Agnès Mathis, finanse Cooperatives Europe i realizacja budżetu, projekty, w których uczestniczy organizacja, oraz przygotowania do obchodów Międzynarodowego Roku Spółdzielczości 2025.

dr Adam Piechowski

Światowa Konferencja Personalizmu w Berlinie

Osoba ludzka w biznesie i nowoczesnej spółdzielczości

W dniach 22-26 lipca 2024 r. odbyła się kolejna Światowa Konferencja Personalizmu w Akademii Berlińskiej. W Konferencji uczestniczyło kilkaset osób reprezentujących znaczące uniwersytety z całego świata.

Wygłoszono wiele referatów skupionych wokół godności osoby na poziomie nauki, filozofii, teologii oraz spółdzielczości - zagadnień tych dotyczył m.in. referat prof. Antoniego Magdonia (Uniwersytet Rzeszowski) zatytułowany „Osoba ludzka w biznesie i nowoczesnej spółdzielczości”. Autor przywołał w nim personalistyczną wizję, dowodząc, że praca jest „istotnym kluczem” do całej kwestii społecznej i jest warunkiem rozwoju gospodarczego, kulturalnego, a także moralnego osób, rodziny i społeczeństw - co znajduje swoje odzwierciedlenie w encyklikach. Znaczący przykład w tym względzie można znaleźć w działalności tzw. przedsiębiorstw spółdzielczych, małych i średnich spółdzielni, przedsiębiorstw handlowych z wyrobami rękodzielniczymi i rodzinnych przedsiębiorstw rolniczych. Należy pamiętać, że prekursorem spółdzielczości w Europie był Stanisław Staszic, który w 1816 r. utworzył Towarzystwo Rolnicze Hrubieszowskie. Gospodarka i finanse nie istnieją dla siebie, są tylko instrumentem lub środkiem. Ich jedynym celem jest osoba ludzka i jej pełny rozwój oraz godne spełnienie. □



W dniu 21 września br. odbyła się jubileuszowa uroczystość, w której uczestniczyli spółdzielcy i samorządowcy. Wśród gości byli m.in. **Małgorzata Jarosińska - Jedynak** Członek Zarządu Województwa Podkarpackiego i **Janusz Paszkowski** Prezes Związku Lustracyjnego Spółdzielni. Historię i zmienne koleje działalności RSUH przedstawił Prezes Zarządu **Rafał Górak**, który podkreślił, że branża fryzjersko-kosmetyczna ma dziś przed sobą nie lada wyzwanie, gdyż musi pokonać ogromną konkurencję i zatrzymać klienta u siebie. Przy wysokich standardach obsługi w salonach RSUH jest to możliwe, a spółdzielnia inwestuje m.in. w wyposażenie salonów. Spółdzielnia posiada ich sześć, są to zakłady fryzjerskie, a dwa z nich prowadzą także kosmetykę.

Spółdzielnia należy do ZLSP od początku istnienia Związku. Jest zaangażowana w jego działalność, jej przedstawiciele od lat zasiadają w Radzie Nadzorczej ZLSP. Rozpoczął to Prezes **Janusz Nowicki**, a dzisiaj tę pracę kontynuuje **Alicja Sumiec**. Spółdzielnia regularnie uczestniczy w spotkaniach Klubu Prezesa i Głównego Księgowego i w organizowanych przez Związek szkoleniach, prezentuje się również na festynach spółdzielczych. □

75 lat Rzeszowskiej Spółdzielni Usługowo Handlowej

Jubileuszowe podsumowanie

15 sierpnia 1949 r. w Rzeszowie odbyło się zebranie założycielskie spółdzielni usługowej, którą powołali właściciele prywatnych zakładów fryzjerskich. Spółdzielnia założona zaraz po wojnie pod przymusem niekorzystnego dla rzemieślników ustawodawstwa, okazała się jednak na tyle silnym organizacyjnie przedsięwzięciem, że działa do dziś prowadząc sześć zakładów fryzjerskich na terenie Rzeszowa.



Jubileuszowe zdjęcie Zarządu, Rady Nadzorczej oraz pracowników Rzeszowskiej Spółdzielni Usługowo Handlowej wraz z gośćmi uroczystości.

ZLSP z wizytą studyjną w Budapeszcie

Spotkanie z węgierskimi partnerami

W dniach 30 września - 2 października br. Związek Lustracyjny Spółdzielni zorganizował wyjazd studyjny do Budapesztu, połączony z posiedzeniem Rady Nadzorczej.

Program wizyty obejmował ponadto spotkanie z przedstawicielami Centrum Ekonomii Solidarności w Budapeszcie (SEC), które od 2019 r. działa na polu spółdzielczym i gospodarczym, a także nawiązanie kontaktu ze szkołą polską działającą przy ambasadzie RP w Budapeszcie.

Spotkanie było okazją do wzajemnej prezentacji. Węgierscy partnerzy otrzymali informacje o spółdzielczości polskiej i ZLSP, a przedstawiciele Rady Nadzorczej Związku opowiedzieli o swoich spółdzielniach (**Tadeusz Bartkowski** o Spółdzielni Pracy Lekarzy Specjalistów „Zdrowie” w Olsztynie, **Krzysztof Grzelak** o Rybackiej Spółdzielni „Regalica” w Gryfinie, a **Krzysztof Osostowicz** o Farmaceutycznej Spółdzielni Pracy „Galena” we Wrocławiu). Przedstawiciele SEC

przybliżyli natomiast swoją działalność obejmującą bardzo rozległe obszary - od energii odnawialnej, poprzez handel, po mieszkalnictwo. Organizacja podejmuje

Uczestnicy wyjazdu studyjnego pod pomnikiem na Placu Bohaterów w Budapeszcie (fot. Paweł Truskolaski)



działania na rzecz zwiększenia dostępności do atrakcyjnych kredytów mieszkaniowych. Chce także stworzyć organizację spółdzielczą, która zajmowałaby się rozwojem mieszkalnictwa i stworzeniem ku temu odpowiednich regulacji prawnych. Wspiera także powstawanie związków zawodowych, których działania z czasem mogą stać się podstawą do zakładania spółdzielni. Kolejnym jej filarem działania jest zaopatrzenie w żywność - prowadzi 27 centrali spożywczych, posiada także własną platformę internetową pośredniczącą w łańcuchu dystrybucji żywności. Jest to model działający na zasadach spółdzielczych, który bardzo sprawdził się m.in. w czasie pandemii (z zaopatrzenia wysłanego przez SEC co dwa tygodnie skorzystało 270 rodzin). Obecnie na Węgrzech największym sprzedawcą żywności jest COOP Euro, drugie miejsce zajmują niezależni detaliści skupieni w międzynarodowej grupie zakupowej CBA. Razem te dwie organizacje mają ponad 8500 placówek i kontrolują ponad jedną piątą rynku.

Przedstawiciele polskiej szkoły zainteresowali się natomiast praktyczną nauką przedsiębiorczości poprzez spółdzielnie uczniowskie. Jak zapowiada ZLSP, współpraca z węgierskimi partnerami będzie podtrzymywana. □



Złoty Laur Spółdzielczości

Od 14 lat Krajowa Rada Spółdzielcza przyznaje spółdzielniom nagrodę za działalność w dziedzinie kultury. Nagroda „Złoty Laur Spółdzielczości” ustanowiona została

Uchwałą Zgromadzenia Ogólnego KRS nr 11/2010 z 1 lipca 2010 r. Przyznawana jest nie tylko spółdzielniom, ale także osobom fizycznym za aktywne rozwijanie działalności społeczno-kulturalnej, utrzymywanie i prowadzenie spółdzielczych domów kultury i klubów osiedlowych, tworzenie atrakcyjnych propozycji spędzania wolnego czasu dla młodzieży (np. prowadząc zespoły artystyczne). Mogą ją otrzymać także spółdzielnie wspierające finansowo kulturę i jej twórców, organizacje społeczne i kluby sportowe - będące zarówno jednostkami spółdzielni, jak i funkcjonującymi poza spółdzielczością w lokalnym środowisku.

Kapituła Nagród bierze pod uwagę ciągły i systematyczny charakter takiej działalności oraz jej konkretne rezultaty: placówki kulturalne, obiekty sportowe, zespoły artystyczne, imprezy oraz środki przeznaczone na sponsorowanie instytucji i twórców.

Fordon to część Bydgoszczy (niegdyś odrębne miasto) zabudowywana od lat 80. XX wieku wielkimi osiedlami mieszkaniowymi. Powstała 60 lat temu Fordońska SM początkowo miała skromne rozmiary, ale stopniowo stała się centralnym ogniwem planowanej od końca lat 70. Wschodniej Dzielnicy Mieszkaniowej. Dziś Spółdzielnia ta posiada ponad 15 tys. członków i administruje 235 blokami mieszkalnymi.

W statucie „Fordońskiej” SM od początku przewidziane było prowadzenie działalności społeczno-kulturalnej, jednak decyzję o jej finansowaniu pozostawiono Walnemu Zgromadzeniu. Dziś działalność ta realizowana jest za pośrednictwem Klubu „Heros” - niewielkiej placówki, która stara się zaspokoić potrzeby mieszkańców rozległej Spółdzielni. Na zajęcia uczęszcza tu stale ponad 300 osób, ale chętnych jest znacznie więcej.

Pani **Grażyna Wrzcionek**, która od 10 lat kieruje Klubem „Heros” (a ze Spółdzielnią związana jest od ponad 30 lat) dobiera program zajęć tak, aby najlepiej

Działalność społeczno-kulturalna spółdzielni

Złoty Laur Spółdzielczości 2024

Jedną z 7 międzynarodowych zasad spółdzielczych jest zasada troski o społeczność lokalną. Jej realizacja w najpełniejszy sposób przejawia się w tworzeniu przyjaznej przestrzeni dla międzyludzkich kontaktów, dla realizacji własnych pasji, zdobywania wiedzy, wspólnego spędzania wolnego czasu itp. Te zadania realizują m.in. spółdzielcze domy kultury i kluby osiedlowe spółdzielni mieszkaniowych.

W 2023 r. Krajowa Rada Spółdzielcza przeprowadziła badanie ankietowe na temat prowadzenia działalności społeczno-kulturalnej przez spółdzielnie. Wzięło w nim udział 476 podmiotów z różnych branż, w tym 309 spółdzielni mieszkaniowych. Zdecydowana większość, bo aż 65 proc. z tej liczby zadeklarowała, że prowadzi działalność społeczno-kulturalną lub wspiera tego typu inicjatywy podmiotów zewnętrznych. Tylko 37 spółdzielni mieszkaniowych zastrzegło, że z organizowanych imprez i wydarzeń mogą korzystać wyłącznie członkowie. Spółdzielcze inicjatywy są więc zazwyczaj dostępne dla całej lokalnej społeczności.

Krajowa Rada Spółdzielcza doceniając te działania ustanowiła w 2010 r. nagrodę „Złoty Laur Spółdzielczości”, która wręczana jest zazwyczaj podczas obchodów Międzynarodowego Dnia Spółdzielczości. W tym roku przyznano dwa „Złote Laury Spółdzielczości” - dla Spółdzielni Budowlano-Mieszkaniowej „Torwar” z Warszawy oraz dla Fordońskiej Spółdzielni Mieszkaniowej w Bydgoszczy.



Fordońska Spółdzielnia Mieszkaniowa

Klub osiedlowy „Heros” w Bydgoszczy

odpowiadał oczekiwaniom członków - a te na przestrzeni lat uległy zmianie (o czym później). Kiedyś były to głównie zajęcia edukacyjne. Natomiast ostatnio dominuje sport i rehabilitacja - gimnastyka dla pan 50+, joga, cały wachlarz zajęć tanecznych dla dzieci, a także rozwojowe zajęcia dla kilkumiesięcznych maluchów. Każda grupa wiekowa ma więc możliwość aktywnie spędzić czas blisko domu.

Więcej chętnych niż miejsc

Grupą, która najczęściej korzysta z oferty Klubu, są dziś seniorzy. Spotykają się „pod szyldem” dwóch organizacji: prowadzonego przez spółdzielnię Klubu Seniora oraz Oddziału Związku Emerytów, Rencistów i Inwalidów, który wynajmuje w Klubie pomieszczenia. Obie organizacje są bardzo aktywne i ze sobą współpracują. Związek liczy ok. 300 osób,

oddział dyżuruje w środy, a w każdą ostatnią środę miesiąca wspólnie z „Fordońską” organizuje rozmaite pogadanki: spotkania z lekarzami, przedstawicielami policji, radnymi, członkami lokalnych stowarzyszeń, itp. Bierze w nich udział ok. 80 osób. W co drugi wtorek miesiąca odbywają się spotkania Klubu Seniora (dla ok. 60 osób), a w piątki wydarzenia kulturalne, biesiady. - Choć nasi seniorzy

Informacyjna gablotka na siedzibie Klubu to najlepsza reklama.





Klub osiedlowy „Heros” Fordońskiej SM oferuje zajęcia sportowe dla wszystkich grup wiekowych.



nie stworzyli jeszcze własnego zespołu artystycznego, uwielbiają śpiewać i bawić się - mówi Pani Grażyna Wrzecionek. - Zaproponowałam im także wieczorki taneczne z muzyką na żywo, coś na kształt prywatek z dawnych lat, podczas których każdy przynosił jedzenie (i alkohol), a zabawa trwała do rana. My spotykamy się w Klubie na cztery godziny, ale w równie miłej atmosferze.

Ogłoszenia o imprezach wywieszane są w gablocie przed Klubem, ale to zupełnie wystarczy, gdyż informacje rozchodzą się pocztą pantoflową. Chętnych jest tylu, że nieraz trzeba wprowadzić zapisy, aby wystarczyło miejsc siedzących.

Aktywność fizyczna dla każdego

Oprócz organizowania integracyjnych spotkań dla seniorów Spółdzielnia dba także o ich kondycję. Zutrudnia instruktora, który trzy razy w tygodniu w godz. 10.00-12.00 prowadzi gimnastykę rehabilitacyjną dla trzech dwudziestoosobowych grup. Nie trzeba pisać, jak potrzebne są to zajęcia i jak wiele osób z nich korzysta. Poza tym Klub „Heros” udostępnia swoje powierzchnie firmom zewnętrznym, które specjalizują się

w prowadzeniu zajęć dla innych grup wiekowych. A więc są to: zajęcia sensoryczne dla maluchów „Smykofonika” i umuzykalniające „Gordonki”, na które przychodzą mamy wraz z dziećmi w wieku od pół roku do trzech lat. We wtorkowe wieczory można poćwiczyć jogę (do godz. 22.00, a więc porze dogodnej dla osób pracujących). Natomiast po południu niemal przez cały tydzień prowadzona jest akrobatyka i taniec nowoczesny, na które chodzi ponad setka dzieci.

Krótkowzroczna decyzja

Spółdzielnia prowadzi Klub „Heros” dzięki środkom wygospodarowanym na działalność społeczno-kulturalną, nie pobierając jednak pieniędzy od mieszkańców w opłacie eksploatacyjnej. Dwa dziesięć lat temu Walne Zgromadzenie zdecydowało bowiem, że nie chce płacić dodatkowych pięciu groszy na kulturę. Jak się okazało, była to krótkowzroczna decyzja.

- Kiedy „Fordońska” była jeszcze stonkowo młodą spółdzielnią wszyscy chętnie zrzucali się na działalność społeczno-kulturalną - wspomina Pani Grażyna. - Prowadziliśmy wówczas trzy Kluby: „Heros”, „Skalny” i „Za Mie-

dzą”, które oferowały wiele zajęć podnoszących kompetencje dzieci: angielski, niemiecki, zajęcia plastyczne, rytmiczne, teatralne. Byliśmy oblegani przez młodzież, nieliczny był natomiast Klub Seniora. Potem, gdzieś ok. roku 2000, gdy dzieci dorosły i przestały korzystać z klubów - mieszkańcy podnieśli szum, że działalność społeczno-kulturalna to zbędny koszt i trzeba skasować opłatę. Teraz ci sami ludzie, którzy zakończyli już swoją pracę zawodową, chcieliby korzystać z oferty kulturalnej, w tym z bezpłatnych zajęć dla seniorów, nie ma już jednak takiej możliwości. Przy dzisiejszych opłatach za używanie lokali mieszkalnych nikt nie odważy się nawet wspomnieć o przywróceniu opłaty na działalność społeczno-kulturalną.

„Fordońska” SM prowadzi więc dziś tylko jeden klub, jednak jej działalność nie odbiega od oferty innych dużych bydgoskich spółdzielni. Osoby, które tak bardzo potrzebują miejsca integracji blisko domu, nie zostały zostawione same sobie i niemal każdego dnia mogą uczestniczyć w zajęciach. Ale „Heros” robi też o wiele więcej. W październiku 2016, kiedy w Polsce obchodziliśmy jubileusz 200-lecia spółdzielczości, Klub „Fordońskiej” SM - wraz z innymi spółdzielniami mieszkaniowymi z regionu - wzięł na siebie potężny wysiłek organizacyjny, aby mieszkańcy Bydgoszczy mogli wspólnie bawić się podczas koncertu w Hali Widowiskowo-Sportowej „Łuczniczka”. W wydarzeniu uczestniczyło ponad 3 tys. osób i była to znakomita promocja spółdzielczości.

Długoletnia działalność Klubu „Heros” zaprezentowana zostanie podczas organizowanego już 24 października br. w Bydgoszczy IV Forum Spółdzielczego. Uczestnicy Forum będą mogli zobaczyć plakaty z imprez i koncertów, które na przestrzeni ostatnich lat były organizowane przez Klub. (KZ)



Tekst jednolity ustawy
z dnia 16 września 1984 r.

Prawo spółdzielcze

według stanu prawnego na dzień 1 stycznia 2024 roku.

W cyklu „Biblioteczka Krajowej Rady Spółdzielczej ukazał się tekst jednolity ustawy z dnia 16 września 1984 r. Prawo spółdzielcze według stanu prawnego na 1 stycznia 2024 roku. Mamy nadzieję, że ta podręczna broszurka będzie pomocna w codziennej pracy organów spółdzielni.

20 cena:
zł brutto

zamówienia: tecza.polska@krs.com.pl

Było to pierwsze tego typu spotkanie, które pokazało jak duża jest potrzeba wzajemnych kontaktów w środowisku osób zaangażowanych w tworzenie kultury w spółdzielniach mieszkaniowych i jakie możliwości mogą płynąć z ich wzajemnej współpracy. O tym, że spółdzielcza działalność społeczno-kulturalna jest niezwykle istotna dla lokalnych społeczności, mówi się w bieżącym roku częściej i więcej niż dotąd. W kwietniu br. w Spółdzielni Mieszkaniowej „Osiedle Młodych” w Poznaniu odbyła się w ogólnopolska konferencja pod hasłem „Więcej niż mieszkać”, podczas której spółdzielcy wypracowali *Apel do władz państwowych i samorządowych - TAK dla wspierania ze środków publicznych działalności społeczno-kulturalnej prowadzonej przez spółdzielnie mieszkaniowe* (jego fragmenty zamieściliśmy w kwietniowym wydaniu „TP”, s. 14). Spotkanie w SBM „Stokłosy” było kolejną odśłoną tego zagadnienia.

Spółdzielcza oferta to niekiedy jedyna opcja spędzenia w sposób wartościowy wolnego czasu dla wielu mieszkańców. Korzystają z niej wszystkie grupy wiekowe, a przede wszystkim seniorzy, którzy są grupą szczególnie narażoną na utratę kontaktów społecznych. Kluby osiedlowe i spółdzielcze domu kultury są w stanie skutecznie temu przeciwdziałać jako najbliższa placówka kulturalna, pielęgnująca więzi sąsiedzkie. Jednakże tego typu instytucje są wciąż spychane na margines, niezauważane i niedoceniane, gdyż nie przystają do promowanej przez polityków i w niektórych mediach narracji o patologicznej spółdzielczości mieszkaniowej.

Witold Pizlo kierownik Domu Kultury Stokłosy oprowadza uczestników spotkania po placówce.



Dyskusja w Domu Kultury „Stokłosy”

Czego potrzeba spółdzielczej kulturze?

W dniu 25 września br. w Domu Kultury „Stokłosy” prowadzonym przez Spółdzielnię Budowlano-Mieszkaniową „Stokłosy” odbyło się spotkanie prezesów warszawskich spółdzielni mieszkaniowych posiadających własne placówki kulturalne - domy kultury i kluby osiedlowe - a także kierowników tych placówek. Dyskutowano o potrzebach i możliwościach współpracy.

Temat ten podjął zarząd Spółdzielni Budowlano - Mieszkaniowej „Stokłosy”, który prowadzi w Warszawie jeden z większych spółdzielczych domów kultury, wydaje także gazetę „Nasze Stokłosy”. Prezes SBM **Krzysztof Berliński** wraz z redaktorem **Andrzejem Rogińskim** zaprosili do dyskusji przedstawicieli ponad 30 placówek kulturalnych prowadzonych w Warszawie przez spółdzielnie mieszkaniowe. Spotkali się tam zarówno prezesi, jak i kierownicy domów kultury i klubów bezpośrednio odpowiedzialni za prowadzenie działalności. Mimo, że działają w jednym mieście, większość z nich miała możliwość po raz pierwszy poznać kolegów „po fachu”.

Organizatorzy spotkania zaproponowali uczestnikom dyskusję w dwóch grupach. Prezesi spółdzielni mieszkaniowych skoncentrowali się na tematyce finansowania działalności społeczno-kulturalnej spółdzielni, natomiast kierownicy placówek - na możliwościach wzajemnej współpracy.

Niezwykle ciekawa była dyskusja grupy kierowników placówek, którzy podjęli praktyczne problemy związane m.in. z dostępnością wykwalifikowanych instruktorów, opłatami za uczestnictwo w zajęciach, itp. Spodobał się także zaproponowany przez organizatorów pomysł wypracowania wspólnej platformy wymiany informacji. Dzięki niej kierownicy mogliby nie tylko wzajemnie informować się o przygotowywanych imprezach, wystawach i spektaklach, ale także pomagać sobie nawzajem np. poprzez wypożyczenie oświetlenia i nagłośnienia, wynajem sal. Taką rolę będzie póki co spełniać założo-

na po spotkaniu grupa na Facebooku, ale wszystko wskazuje na to, że będzie ona startem do kolejnych działań, takich jak giełda instruktorów prowadzących zajęcia, czy organizacja Spółdzielczego Sejmiku Kulturalnego. Kierownicy stwierdzili także, że warto byłoby poznać się bliżej i organizować kolejne spotkania w poszczególnych placówkach na terenie miasta. Z ofertą ugoszczenia grupy na kolejnym spotkaniu wystąpił Dyrektor Społecznego Domu Kultury Warszawskiej Spółdzielni Mieszkaniowej Paweł Świętorecki.

Prezesi spółdzielni wskazali natomiast na potrzebę wprowadzenia zapisów ustawowych, które umożliwią spółdzielniom ubieganie się o środki z grantów na kulturę. Obecnie czasem uzyskują od urzędów dzielnic środki na organizowanie zleconych zadań, jednak muszą się o to zwrócić.



Uczestnicy spotkania mają zamiar wystąpić z wnioskiem do Prezydenta m.st. Warszawy i burmistrzów dzielnic o równe traktowanie spółdzielczych i komunalnych placówek kultury w zakresie finansowania. Natomiast planowany Sejmik ma opracować propozycje zapisów ustawowych. □

Dyskusja w grupie prezesów spółdzielni mieszkaniowych prowadzących placówki zajmujące się działalnością społeczno-kulturalną (fot. Klementyna Zygarowska)





SKOK znajdziesz:

-  w każdym z 16 województw
-  w około 80% powiatów

Zapoznaj się z ofertą
Spółdzielczej Kasy
Oszczędnościowo-Kredytowej
w Twojej okolicy!

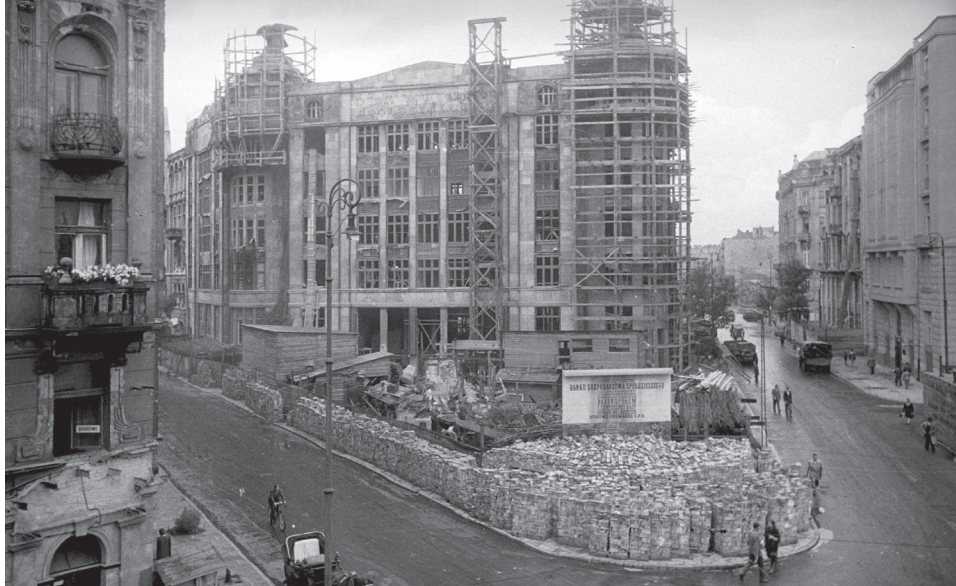
www.skok.pl



Gmach Banku Towarzystw Spółdzielczych, stojący w ścisłym centrum Warszawy, był świadkiem wielu tragicznych wydarzeń. Już we wrześniu 1939 r. na terenie zielonego skwerku przed budynkiem urządzono prowizoryczny cmentarz ofiar wrześniowej agresji. Sama instytucja - jak pozostałe 15 polskich banków prywatnych działających na terenie Generalnej Guberni - w 1940 roku została podporządkowana niemieckiemu nadzorowi bankowemu. W styczniu 1945 roku Bank był ewakuowany do Brwinowa. Natomiast po zakończeniu działań wojennych nie otrzymał koncesji na dalsze prowadzenie działalności i z początkiem 1949 roku został ostatecznie postawiony w stan likwidacji. Nieco wcześniej poważnemu zniszczeniu uległa jego siedziba.

Tragiczne Powstanie Warszawskie

W czasie Powstania Warszawskiego był tu gorący punkt - w sąsiedniej kamienicy Wydawnictwa *Gebethner i Wolff* Komenda Główna AK umiejscowiła składnicę map gromadzącą materiały pomiarowe Wojskowego Instytutu Geograficznego, Wydziału Pomiarowego Ministerstwa Komunikacji oraz materiały niemieckie i pochodzące z prac Referatu Pomiarowego. Prawdopodobnie na potrzeby tej składnicy przekazano także niektóre pomieszczenia gmachu Banku Towarzystw Spółdzielczych. Ze wspomnień Powstańców wynika, że w jego podziemiach znajdował się skład urządzeń technicznych (akumulatorów, żarówek itp.), po które z narażeniem życia zgłaszali się wysłannicy powstańczych oddziałów. Funkcjonowała tu także kwatera meldunkowa K-1 którą kierował kapitan łączności AK Włodzimierz Nieścierowicz ps. „Robert”. „Dom pod Orłami” był też wykorzystywany do przechowywania materiałów opatrunkowych i innych środków medycznych oraz doraźnie jako punkt opatrunkowy - w pobliżu znajdowały się bowiem szpitale polowe i punkty sanitarne. Mimo oznaczeń symbolem Czerwonego Krzyża, były one przez Niemców ostrzeliwane i niszczone.



Odbudowa „Domu pod Orłami” przed 1949 r. źródło: FotoPolska

Historia „Domu pod Orłami” - cz.2

Dom polskiej spółdzielczości

Druga część artykułu poświęcona jest zniszczeniu i odbudowie „Domu pod Orłami”, którego obecny kształt znacznie odbiega od tego, jaki znali spółdzielcy z początku XX wieku. Budynek w czasie Powstania Warszawskiego został uszkodzony w ok. 65 procentach, a zaraz po wojnie odbudowany z wielkim rozmachem (jego powierzchnię zwiększono niemal dwukrotnie). Po wojnie ponownie zaczął służyć spółdzielczości, jednak w nieco inny sposób, niż początkowo zakładano...

Intensywne walki powstańcze w rejonie ul. Jasnej, a następnie planowa likwidacja miasta przez niemieckie bomby burzące i miotacze płomieni przyniosły kres „Domu pod Orłami” w kształcie, jaki znali przedwojenni spółdzielcy. Od połowy sierpnia 1944 r., zwłaszcza po upadku Starówki, cały kwartał pomiędzy ulicami Jasną, Świętokrzyską, Marszałkowską i Boduena stał się rejonem szczególnie intensywnych walk. Barykady stały na ul. Boduena przy wylocie do ul. Jasnej oraz na Chmielnej, Sienkiewicza i Świętokrzyskiej przy zbiegu z Jasną. Przed budynkiem znajdował się wąż do kanału łączącego śródmieście z Żoliborzem.

W wyniku nalotów całkowitemu zniszczeniu uległa Filharmonia oraz kamienice sąsiadujące z „Domem pod Orłami”, który wówczas poważnie ucierpiał. Przed ostateczną katastrofą uchroniła go żelbetowa konstrukcja projektu inż. Mariana Lutosławskiego (o której więcej było w poprzednim odcinku), jednak wnętrza zosta-



Msza w intencji poległych w pierwszą rocznicę Powstania Warszawskiego. (źródło: zbiory NAC)

ły niemal doszczętnie wypalone. Jednym z najtragiczniejszych dni był 28 sierpnia 1944, kiedy to w wyniku bombardowania zginęło 160 osób. Ciała zabitych złożono na skwerku przed przed budynkiem, a po dokonanej identyfikacji odbył się tu szybki pogrzeb. Mały placyk przed „Domem pod Orłami” po raz kolejny stał się więc prowizorycznym warszawskim cmentarzem.

Odbudowa

Jeszcze przed zakończeniem działań wojennych różne frakcje polityczne snuły plany dotyczące przyszłości Polski i nie mogły pominąć faktu, że to właśnie spółdzielczość okazała się najlepiej zorganizowaną strukturą, zdolną natych-

Okolice „Domu pod Orłami” w ostatnich dniach Powstania Warszawskiego. Fotomontaż z dwóch zdjęć archiwalnych (źródło: forum.odkrywca.pl/topic/656488-powstanie-warszawskie-1944)

miast przywrócić handel i zaopatrzenie. W odbudowę „Domu pod Orłami” tuż po zakończeniu działań wojennych zaangażowali się działacze spółdzielczy o socjalistycznych sympatiach - z nadzieją, że uda się tu ulokować centralę finansową obejmującą swoim zasięgiem wszystkie spółdzielnie. Liczono na to, że w nowy ustrój będzie sprzyjał budowaniu „Rzeczypospolitej spółdzielczej” i pozwoli na powołanie trzech związków spełniających rolę central ruchu spółdzielczego: gospodarczej, lustracyjnej i finansowej. Rolę tej ostatniej miał pełnić powstały z początkiem 1946 r. Bank Gospodarstwa Spółdzielczego Sp. z o.o., w którego organizację włączyli się m.in. przedwojenni działacze spółdzielczy, w tym prezes Warszawskiej Spółdzielni Mieszkaniowej Marian Nowicki, Jan Żerkowski ze Związku Gospodarczego „Społem” w Warszawie, Stanisław Tołwiński - również związany z WSM, od 1947 r. pełniący urząd Prezydenta m.st. Warszawy. Członkami - założycielami Banku Gospodarstwa Spółdzielczego były następujące instytucje:

- Związek Gospodarczy Spółdzielni RP „Społem”,
- Federacja Warszawskich Spółdzielni Spożywców,
- Warszawska Spółdzielnia Mieszkaniowa i jej Społeczne Przedsiębiorstwo Budowlane,
- Centralna Komisja Związków Zawodowych,
- Związek „Samopomocy Chłopskiej”.

Nowa instytucja wchłonęła Bank Spółdzielczy „Społem” i Centralną Kasę Spółek Rolniczych obejmując tym samym wszystkie spółdzielnie i związki spółdzielcze, które zobowiązane były lokować w nim swoje nadwyżki. Na jej czele stanął dawny prezes Banku Spółdzielczego „Społem” Daniel Kuszewski, natomiast Radą pokierował Stanisław Tołwiński.

Twórcy Banku Gospodarstwa Spółdzielczego od początku planowali prowadzenie działalności w „Domu pod Orłami”, który został zinwentaryzowany już

w maju 1945 r. Opracowanie koncepcji odbudowy powierzono wybitnej polskiej architektce prof. Barbarze Brukalskiej, związanej z Warszawską Spółdzielnią Mieszkaniową. Prawo do rozpoczęcia odbudowy gmachu *celem umożliwienia wcześniejszego zagospodarowania powyższego terenu zgodnie z jego przeznaczeniem* wydał wiceprezydent Warszawy.

Liczący 14 oddziałów wojewódzkich i 157 placówek powiatowych Bank zaplanował wzniesienie okazałej siedziby, znacznie większej niż przed wojną. Kubatura „Domu pod orłami” została niemal dwukrotnie zwiększona przez wykupienie i dołączenie do inwestycji działek od strony ul. Sienkiewicza. Całkowicie przeorganizowano wejście do budynku, przenosząc je z narożnej „wieżyczki” na oś reprezentacyjnej fasady, tworząc na parterze przestronny hall wiodący do monumentalnej sali operacji bankowych o powierzchni 1065 m². W gmachu zaplanowano 140 pomieszczeń biurowych o łącznej powierzchni użytkowej 3157 m. Do prac przystąpiło żoliborskie Społeczne Przedsiębiorstwo Budowlane, założone przez WSM jeszcze przed wojną, a kierownictwo budowy objęła prof. Brukalska. Gdy w 1947 r. Bank Gospodarstwa Spółdzielczego przeniósł swą centralę z Łodzi do Warszawy odbudowa była już w toku, rozpoczęto także wznoszenie nowej części gmachu od ul. Sienkiewicza. Planowano zakończenie prac w połowie 1949 roku.

Ale twórcom tej koncepcji nie było dane jej zrealizować, gdyż silna i niezależna finansowo spółdzielczość nie interesowała komunistycznych władz. 25 października 1948 r. Rada Ministrów wydała dekret o reformie bankowej, który zlikwidował zdecydowaną większość banków w Polsce, podporządkowując je Narodowemu Bankowi Polskiemu i kilku innym bankom państwowym. Rozbite zostały struktury spółdzielni oszczędnościowo-pożyczkowych, a ich aktywa przejął Bank Rolny. Zarządzeniem Ministra Skarbu Bank Gospodarstwa Spółdzielczego musiał z końcem 1949 roku przejść w stan likwidacji i przekazać instytucjom państwowym wszystkie swoje zasoby - w tym „Dom pod Orłami”. Nowy właściciel gmachu - NBP - nie wstrzymał jednak odbudowy i sam wprowadził się do dawnej spółdzielczej siedziby, korzystając z imponującej sali operacji bankowych na parterze budynku, zaprojektowanej jeszcze dla spółdzielców. Do lat 90. XX w. funkcjonował tu VIII oddział miejski NBP. Dziś znany jest przede wszystkim z tego, że tu właśnie 22 grudnia 1964 r. miał miejsce „napad stulecia”. „Nieznani sprawcy” zrabowali wówczas ponad milion zł. będący całodziennym utargiem z niedzieli handlowej, zastrzelili przy tym dwóch konwojentów (sprawa nigdy nie

została wyjaśniona). Wydarzenie to przeszło do kultury popularnej, a wraz z nim „Bank pod Orłami”.

„Ministerstwo” spółdzielczości

W tym czasie budynek od kilku lat znów był własnością spółdzielców. W lipcu 1959 roku Narodowy Bank Polski sprzedał bowiem „Dom pod Orłami” wraz z gruntem Centralnemu Związkowi Spółdzielczemu za okazałą kwotę ponad 10 mln zł. Centralny Związek Spółdzielczy, działający od 1948 roku (jego siedzibą w latach 50. była kamienica przy ul. Nowy Świat 53, gdzie obecnie urzęduje „Społem” WSS „Śródmieście”), był instytucją koordynującą działalność kilkunastu branżowych central spółdzielczych, które powstawały stopniowo po wojnie. Obok niego, w budynku przy ul. Jasnej 1, funkcjonował niezależny Spółdzielczy Instytut Badawczy i Wydawnictwo Spółdzielcze.

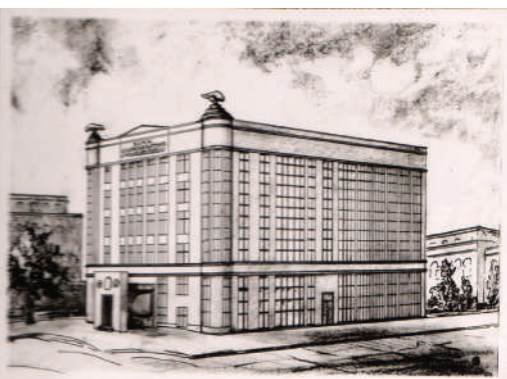
Powołanie CZS oznaczało całkowite odejście od przedwojennych koncepcji organizacyjnych spółdzielczości w Polsce, w których główną rolę miało odgrywać silne gospodarstwo „Społem”. Centralny Związek Spółdzielczy stał się swego rodzaju „ministerstwem” spółdzielczości, w którym władzę wykonawczą sprawował Zarząd wspierany przez Naczelną Radę Spółdzielczą. Jego pierwszym prezesem był znany nam już z Banku Spółdzielczego „Społem” Daniel Kuszewski.

Z czasem coraz silniejsze organizacje branżowe zaczęły dążyć do samodzielności. W 1957 r. podczas Krajowego Zjazdu Przedstawicieli Centralnych Organizacji Spółdzielczych centrale zdecydowały, że reprezentować je będzie rozbudowana stuosobowa Naczelna Rada Spółdzielcza, Centralny Związek został natomiast zredukowany do roli organu wykonawczego. Był to wstęp do jego likwidacji, która ostatecznie dokonała się w 1961 roku. Jego kompetencje oraz majątek - wraz z siedzibą - przeszły we władanie Naczelnej Rady Spółdzielczej, która stała się główną organizacją reprezentującą polski ruch spółdzielczy. Jej zadania regulowała uchwalona 17 lutego 1961 r. ustawa o spółdzielniach oraz kolejne akty prawne stanowiące o systemie spółdzielczym w Polsce. Po przemianach ustrojowych doszło do kolejnych zmian - obradujący w maju 1995 r. I Kongres Spółdzielczości zdecydował o powołaniu Krajowej Rady Spółdzielczej - naczelnego organu samorządu spółdzielczego w Polsce, która przejęła majątek i zadania NRS.

Od ponad 100 lat w „Domu pod Orłami” prowadzona jest działalność na rzecz spółdzielczości. Miejsce to nabrało symbolicznego znaczenia - świadczy o odporności ruchu spółdzielczego na wszelkie zawieruchy dziejowe.

opr. Klementyna Zygarowska

Barbara Brukalska, projekt odbudowy Domu pod Orłami (Fotografia ze zbiorów Muzeum Historii Spółdzielczości w Polsce)



Temat ten podjęło grono autorów, którzy manifestują swoje spółdzielcze sympatie także w innych obszarach swojej działalności zawodowej i społecznej. A są to: **prof. Maria Szyszkowska** - filozof, sędzia Trybunału Stanu w latach 1991-1994, **Andrzej Ceglarski** - prawnik, ekspert instytucji i organizacji pozarządowych i **Wiesław Krawczyński** - spółdzielca, radny Dzielnicy Warszawa Śródmieście. Książeczkę wstępem opatrzył **prof. Witold Modzelewski**.

Przedmowa w kilku celnych zdaniach wprowadza myśl, wokół której skupiają się autorzy: model gospodarczy oparty na spółkach nie jest jedyny i nie jest najlepszy. Co więcej - jest szkodliwy, bo powoduje pogoń niszczącą więzi społeczne. Ludzie mogliby współpracować zamiast rywalizować, a taki model oferuje właśnie spółdzielczość. Mądre, rozwinięte kraje Europy Zachodniej oraz państwa, które usiłują szybko zbudować swój potencjał wiedzą o tym doskonale, gdyż tam spółdzielczość jest wspierana i wciąż się rozwija. *Funkcjonuje pogląd, że najbogatse kraje świata rozwijają spółdzielczość. Autorzy tej książeczki formułują antytezę: spółdzielczość spowodowała, że te kraje są najbogatse.* - czytamy. Jak zauważają, o rozwoju pewnych modeli decyduje jednak świadomość społeczna i prawodawstwo. Ta pierwsza jest dziś skutecznie deformowana przez polityczną pogardę, z jaką rządzący (a za nimi

Głos w dyskusji o wartościach i prawie spółdzielczym

Nadzieja w spółdzielczości

Spółdzielczość - XIX-wieczna utopia, zamknięty rozdział polskiej gospodarki, czy szansa na przyszłość? Autorzy niewielkiej książeczki nie mają wątpliwości - spółdzielnie były i są nadzieją na lepsze życie dla milionów ludzi na całym świecie. Niestety, nie we współczesnej Polsce, która w momencie transformacji ustrojowej przyjęła inny model rozwoju ekonomicznego. Co przez to zyskujemy, a co tracimy? O tym piszą autorzy tej niewielkiej książeczki.



media) odnoszą się do spółdzielczości. Prawo natomiast mamy dziś takie, że nowe spółdzielnie powstają w Polsce tylko w ściśle wyznaczonych obszarach, a tradycyjne spółdzielnie są skazane na wegetację lub likwidację.

W efekcie ludzie tracą szansę, by z dobrze opłacanych niewolników korporacji stać się świadomymi współtwórcami własnego sukcesu gospodarczego. Jak podkreślają autorzy, spółdzielczość jest działalnością, która przede wszystkim buduje wspólnotę, przynoszenie dochodu nie jest tu najważniejsze. Organizacjami *non profit* są np. spółdzielnie mieszkaniowe, a budowanie powszech-

nie dostępnych mieszkań, przy obecnej zapaści rynku, jest kluczowym zadaniem stojącym przed spółdzielczością.

Aby jednak mogła je wypełnić, potrzeba pilnych zmian prawnych. Zdaniem autorów nowelizacja Prawa spółdzielczego jest niezbędna i powinna pozostawić spółdzielniom jak największą autonomię oraz unikać drobiazgowego przeregulowania dla poszczególnych branż. Przy czym spółdzielnie mieszkaniowe nie mogą tu być traktowane jako odrębny rodzaj spółdzielczości. □

Andrzej Ceglarski, Wiesław Krawczyński, Maria Szyszkowska, *Nadzieja w spółdzielczości*, wyd. Wektory Wrocław 2024

Bank Spółdzielczy w Mińsku Mazowieckim

Monografia na 100-lecie działalności



21 września br. uroczystą galę z okazji 100-lecia działalności zorganizował Bank Spółdzielczy w Mińsku Mazowieckim. Była to okazja aby zaprezentować najnowszą monografię Banku autorstwa dr. Mateusza Ratyńskiego - kierownika Działu Naukowo-Badawczego w Muzeum Historii Ruchu Ludowego w Warszawie.

Książka ukazuje działalność Banku w szerokim kontekście. W dwóch pierwszych rozdziałach przedstawiona została historia regionu Mińska Mazowieckiego i historia spółdzielczości finansowej. Następne rozdziały przeprowadzają czytelnika przez kolejne dekady

działalności mazowieckiej spółdzielczości bankowej. Ponieważ dzisiejszy Bank Spółdzielczy w Mińsku Mazowieckim pod koniec lat 90. XX wieku rozszerzył obszar swej działalności (przyłączył banki spółdzielcze z Kołbieli, Stanisławowa, Latowicza, Siennicy a w 2010 r. BS w Dobrem), to książka dokumentuje dzieje wszystkich wyżej wymienionych instytucji, głównie wiejskich kas oszczędnościowo - pożyczkowych. Jest więc szeroką panoramą dziejów spółdzielczości finansowej w regionie. Rozdział trzeci obejmuje okres II RP, czwarty - działal-

ność w PRL, natomiast współczesność (od przemian ustrojowych) opisana jest w rozdziale V. Historia ilustrowana jest dokumentami przechowywanymi zarówno w archiwum BS w Mińsku Mazowieckim, jak i w Archiwum Akt Nowych - a są to m.in. statuty kas spółdzielczych z lat 20. XX w., rejestry członków, pierwsze protokoły z posiedzeń organów Kasy.

Publikacja jest jednak wyłącznie monografią historyczną, ale także promuje działalność BS w Mińsku Mazowieckim jako instytucję aktywnie uczestniczącą w życiu lokalnej społeczności. W części zatytuowanej „Kronika” znalazły się liczne podziękowania od samorządów, placówek oświatowych, lokalnych stowarzyszeń itp., które skorzystały z pomocy organizacyjnej i finansowej udzielonej przez BS. Są tu także zdjęcia z aktualnych wydarzeń, w tym związanych z obchodami jubileuszu 100-lecia: pikniku, ubiegłorocznego spotkania wigilijnego, konkursu plastycznego. Nie mogło także zabraknąć aktualnych zdjęć Zarządu, Rady Nadzorczej i pracowników Banku. □

Mateusz Ratyński, Bank Spółdzielczy w Mińsku Mazowieckim (1924-2024) w stulecie działalności, wyd. SK Group S.C. Warszawa 2024

BANK SPÓŁDZIELCZY



BANK
SPÓŁDZIELCZY

ŚWIAT BANKOWOŚCI SPÓŁDZIELCZEJ
NR 3/613 LIPIEC - WRZESIEŃ 2024
ISSN 2719-4515

Nasz
magazyn ma
60 lat
BANK SPÓŁDZIELCZY

Spółdzielcza Grupa Bankowa to jedno z dwóch działających obecnie zrzeszeń banków spółdzielczych, w skład którego wchodzi bank zrzeszający SGB-Bank S.A. oraz 174 Banki Spółdzielcze z całego kraju. Zrzeszenie za pośrednictwem własnej spółki BODiE (Bankowy Ośrodek Doradztwa i Edukacji) wydaje bezpłatny e-magazyn „Bank Spółdzielczy”, który był piśmie bankowości spółdzielczej już znacznie wcześniej - powstał w 1964 roku.

Czasopismo do 2018 r. ukazywało się w formie papierowej, obecnie jest kwartalnikiem w wersji elektronicznej (PDF), który pobrać można ze strony internetowej SGB. W każdym wydaniu prezentowane są nie tylko informacje dotyczące działalności Grupy, sylwetki jej liderów, prezentacje najnowszych produktów bankowych i opinie o nich, ale także tematy spoza hermetycznej dla przeciętnego odbiorcy sfery finansów i bankowości. Można więc znaleźć tu także artykuły o aktualnych trendach i modach, rynku i ekonomii oraz wpływie rozmaitych zjawisk na nasze codzienne funkcjonowanie i zdrowie - zgodnie z dewizą „Banki Spółdzielcze są blisko ludzi od zawsze”. Co więcej - wybrane artykuły są dostępne także w formie podcastów, które można odsłuchać na YouTube, w serwisie Spotify (Podcast Spółdzielczy) lub też bezpośrednio na stronie sgb.pl w zakładce „Grupa SGB/Magazyn Bank Spółdzielczy”.

W magazynie przeczytamy też o licznych akcjach, w które angażują się bankowcy z Grupy SGB, wśród których szczególne miejsce zajmuje Wyzwanie Sportowe SGB. Jest to rodzaj zabawy motywującej do aktywności sportowej, realizowanej z aplikacją Activity. Spacer, bieganie lub jazda na rowerze pozwalają zbierać punkty, dzięki którym można zdobyć nagrody oraz pomóc wskazanym przez Banki organizacjom pożytku publicznego.

Czasopismo redaguje zespół złożony z pracowników Biura Marketingu i Komunikacji SGB-Banku oraz licznej grupy współpracowników.

Tematem obecnego numeru jest edukacja i bezpieczne bankowanie w sieci oraz w bankowości mobilnej. Czy banki powinny uczyć swoich klientów? Jak bezpiecznie korzystać z bankowości w sieci? O tym piszą autorzy kilku artykułów, które dostępne są także w Spotify na Podcaście spółdzielczym.

Wdrożyliśmy SUS i...
nie zwalniamy tempa!

rozmowa z
Iwoną Ekiert



Jak bezpiecznie
korzystać z bankowości
w sieci?

Poza tym w numerze:

- Rozmowa z Iwoną Ekiert, prezeską Zarządu Banku Spółdzielczego w Wolinie, m.in. o Systemie Usług SGB, o nowym pokoleniu klientów i rynku turystycznym nad morzem, a także o edukacji klientów: - *Edukacja to wspólne zadanie sektora bankowego i instytucji życia publicznego* - zauważa Iwona Ekiert. - *My staramy się każdy kontakt z klientem wykorzystać do jego edukacji, a mamy tę możliwość przy okazji wizyt w banku, korzystamy też ze spotkań na grupach członkowskich i spotkań naszych pracowników u klientów. To samo dotyczy wykorzystania do edukacji mediów społecznościowych, bankowości internetowej i mobilnej. Każda ścieżka komunikacji jest dobra.*
- Hanna Kniotek pisze o młodych wilkach i najnowszej kampanii reklamowej SGB.
- O specyfice w języku bankowości i nie tylko - Rafał Łopka rozmawia z dr Martą Śleziak, językoznawczynią z Uniwersytetu Wrocławskiego. W temacie języka polskiego również artykuł prof. dr hab. Jarosława Liberka
- SGB i AGRO idą w parze - Roman Szewczyk pisze o strefie SGB podczas Agro Show w Bednarach, a Robert Azembski o współpracy Banków Spółdzielczych SGB z prężnie działającymi przedsiębiorcami rolnymi.
- Nasz magazyn ma 60 lat! O życiu energicznego sześćdziesięciolatka piszą Janusz Orłowski i Jerzy Sygidus.
- Relacje z Forum Liderów Banków Spółdzielczych oraz Zgromadzenia Prezesów SGB
- Trochę kultury - recenzje filmów, książek i płyt.





Pakiet dla Właścicieli Budynków Wielomieszkańczych

Jesteś odpowiedzialny za wspólnotę mieszkaniową?
Zarządzasz nieruchomościami?
Reprezentujesz firmę deweloperską?

Pakiet dla Właścicieli Budynków Wielomieszkańczych to najlepsza ochrona ubezpieczenia Twojej nieruchomości.

Tylko w UNIQA znajdziesz kompleksową ochronę:



All risk;
ubezpieczenie
„od wszystkich ryzyk”



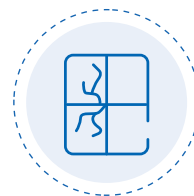
Ubezpieczenie
mienia od ognia
i innych zdarzeń
losowych



Ubezpieczenie
sprzętu
elektronicznego



Ubezpieczenie
mienia od kradzieży
z włamaniem
i rabunkiem



Ubezpieczenie
szyb i przedmiotów
szklanych



OC członków
zarządu Wspólnoty
mieszkaniowej



OC w związku
z posiadaniem mienia
i zarządzaniem
nieruchomościami



Asysta i ochrona
prawna



Usługi Assistance



Dostęp do platformy
prewencyjnej iUNIQA

O szczegóły zapytaj agenta lub brokera

Tylko w UNIQA: fakultatywna klauzula
kosztów dla szkód katastroficznych